



**ROMÂNIA**  
**JUDEȚUL BOTOȘANI**  
**CONSILIUL JUDEȚEAN**

Botoșani, Piața Revoluției 1-3, Cod postal: 710236, Tel: +40 231 514712, +40 231 514713, +40 231 514714;  
Fax: +40 231 514715, +40 231 515020, +40 231 536155, +40 231 529220; Web: www.cjbotosani.ro; E-mail: consiliu@cjbotosani.ro

**HOTĂRÂRE**

**privind aprobarea organigramei și statului de funcții pentru Unițatea de Asistență Medico-Socială „ Dr. Elena Popovici” Flămânzi**

**Consiliul Județean Botoșani**, întrunit în ședință ordinară în data de 30.06.2021, **urmare** adresei nr. 648 din 16.06.2021 a Unității de Asistență Medico Socială „ Dr. Elena Popovici” Flămânzi, înregistrată la Consiliul Județean Botoșani cu nr.10160 din 16.06.2021,

**analizând** Referatul de aprobare nr. 10486 din 23.06.2021 al Președintelui Consiliului Județean Botoșani privind propunerea de aprobare a organigramei și statului de funcții pentru Unițatea de Asistență Medico-Socială „ Dr. Elena Popovici” Flămânzi,

**având în vedere:**

- Raportul de specialitate al Direcției Buget – Finanțe nr. 10487 din 23.06.2021;
- Avizele comisiilor de specialitate ale Consiliului Județean Botoșani,

**în conformitate** cu prevederile Hotărârii Guvernului nr.459/2010, cu modificările și completările ulterioare și Legii-cadru nr. 153/2017, cu modificările și completările ulterioare,

**în temeiul** art.173 alin.(1) lit. a), alin. (2) lit. c) și art. 196 alin. (1) lit. a) din Ordonanța de Urgență a Guvernului nr.57/2019 privind Codul administrativ, cu modificările și completările ulterioare,

**hotărăște:**

**Art. 1** – Se aprobă organigrama pentru Unitatea de Asistență Medico-Socială „ Dr. Elena Popovici” Flămânzi, conform anexei nr.1 , care face parte integrantă din prezenta hotărâre.

**Art. 2** – Se aprobă statul de funcții pentru Unitatea de Asistență Medico-Socială „ Dr. Elena Popovici” Flămânzi, conform anexei nr.2, care face parte integrantă din prezenta hotărâre.

**Art. 3** – La data intrării în vigoare a prezentei hotărâri, prevederile art.5 din Hotărârea Consiliului Județean Botoșani nr. 76 din 30.05.2019, cu modificările ulterioare, își încetează aplicabilitatea.

**Art. 4** – Celelalte prevederi ale Hotărârii Consiliului Județean Botoșani nr.76 din 30.05.2019, cu modificările ulterioare, își mențin aplicabilitatea.

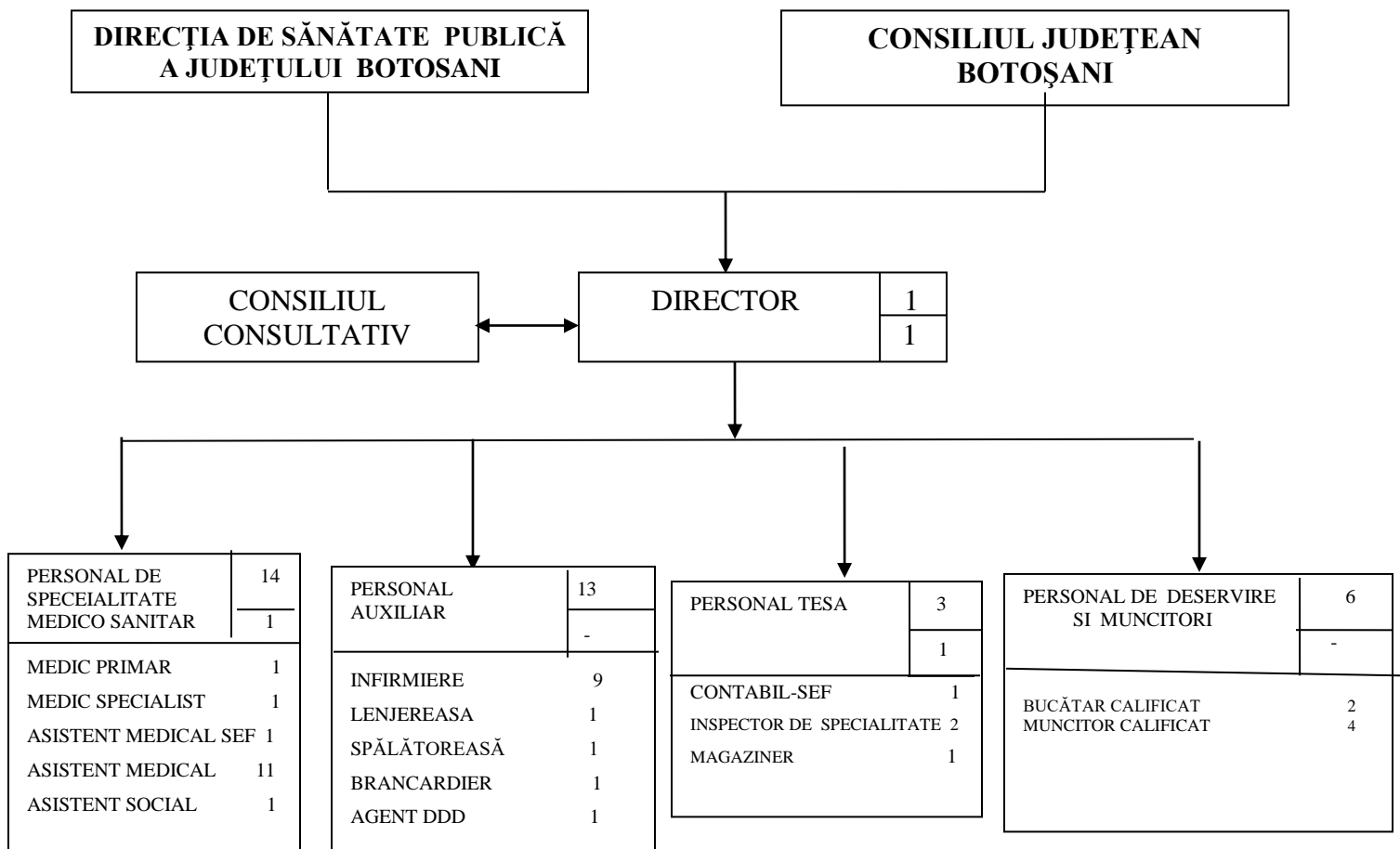
**Art. 5** – Președintele Consiliului Județean Botoșani asigură ducerea la îndeplinire a prevederilor prezentei hotărâri prin Direcția Buget -Finanțe din cadrul aparatului de specialitate și Unitatea de Asistență Medico-Socială „ Dr. Elena Popovici” Flămânzi.

**PREȘEDINTE,**  
**Doina -Elena Federovici**

**CONTRASEMNEAZĂ:**  
**Secretar general al județului,**  
**Marcel - Stelică Bejenariu**

ORGANIGRAMA  
UNITĂȚII DE ASISTENȚĂ MEDICO-SOCIALĂ  
“DR. ELENA POPOVICI” FLĂMÂNZI

TOTAL POSTURI	DIN CARE:		
	DE CONDUCERE	DE EXECUȚIE	DIN CARE:
			DESERVIRE
39	3	36	6



- Unitatea funcționează cu un număr de 50 paturi

Președinte,  
Doina – Elena Federovici

CONTRASEMNEAZĂ:  
Secretar general al județului,  
Marcel-Stelică Bejenariu

STATUL DE FUNCȚII  
al Unității de Asistență Medico - Socială "Dr. Elena Popovici" Flămânzi

Nr. crt.	Funcția contractuală	Nivel studii	Număr posturi	Grad / Treaptă gradăția	Ocupat / Vacant
0	1	2	3	4	5
TOTAL POSTURI – din care:			39	x	33/6
de conducere		de execuție			
1	Director	S	1	II/5	Ocupat
PERSONAL DE SPECIALITATE MEDICO -SANITAR			15	x	12 /3
2	Medic primar	S	1	-/5	Ocupat
3	Medic specialist	S	1	-/5	Vacant
4	Asistent medical sef	PL	1	-/5	Ocupat
5	Asistent medical	PL	1	Principal/5	Vacant
6	Asistent medical	PL	1	Principal/5	Ocupat
7	Asistent medical	PL	1	Principal/5	Ocupat
8	Asistent medical	PL	1	Principal/5	Ocupat
9	Asistent medical	PL	1	Principal/5	Ocupat
10	Asistent medical	PL	1	Principal/4	Ocupat
11	Asistent medical	PL	1	-/5	Ocupat
12	Asistent medical	PL	1	-/4	Ocupat
13	Asistent medical	PL	1	-/1	Ocupat
14	Asistent medical	PL	1	-/1	Ocupat
15	Asistent medical	PL	1	Deb/5	Vacant
16	Asistent social	S	1	-/5	Ocupat
PERSONAL AUXILIAR			13	x	11 /2
17	Agent DDD	G	1	-/3	Ocupat
18	Brancardier	G	1	-/5	Ocupat
19	Infirmieră	G	1	-/4	Ocupat
20	Infirmieră	G	1	-/5	Ocupat
21	Infirmieră	G	1	debutant/5	Vacant
22	Infirmieră	G	1	-/2	Ocupat
23	Infirmieră	M;G	1	-/5	Ocupat
24	Infirmieră	M;G	1	-/5	Ocupat
25	Infirmieră	M;G	1	-/4	Ocupat
26	Infirmieră	M;G	1	-/2	Ocupat
27	Infirmieră	M;G	1	debutant/5	Vacant
28	Lenjereasă	G	1	-/5	Ocupat
29	Spălătoreasă	G	1	-/5	Ocupat
PERSONAL TESA			4	x	4 /1
30	Contabil-șef	S	1	II/5	Ocupat
31	Inspector de specialitate	S	1	II/5	Ocupat
32	Inspector de specialitate	S	1	Debutant/III/ II/I/5	Vacant
33	Magaziner	M;G	1	-/4	Ocupat

	<b>PERSONAL DE DESERVIRE SI MUNCITORI</b>			<b>6</b>	<b>x</b>	<b>6 / -</b>
34		Bucătar calificat	M	1	-/5	Ocupat
35		Bucătar calificat	M	1	-/4	Ocupat
36		Muncitor calificat (fochist)	G	1	IV/5	Ocupat
37		Muncitor calificat (fochist)	G	1	IV/5	Ocupat
38		Muncitor calificat (fochist)	G	1	IV/5	Ocupat
39		Muncitor calificat (fochist)	G	1	I/2	Ocupat

**RECAPITULAȚIE:**

**Total posturi:** 39 *din care:*  
- **de conducere:** 3  
- **ocupate:** 3  
- **vacante:** -

- **de execuție:** 36 *din care:*  
- **ocupate** 30  
- **vacante** 6

**Președinte,**  
**Doina -Elena Federovici**

**CONTRASEMNEAZĂ:**  
**Secretar general al județului,**  
**Marcel – Stelică Bejenariu**