



**ROMÂNIA**  
**JUDEȚUL BOTOȘANI**  
**CONSILIUL JUDEȚEAN**

Piața Revoluției 1-3, Tel.0231-514712, 514713, 514714; Fax 0231-514715; e-mail: consiliu@cjbotosani.ro

**HOTĂRÂRE**

**privind avizarea Planului de școlarizare și aprobarea organigramei și  
statului de funcții ale Școlii Populare de Arte și Meserii Botoșani,  
pentru anul școlar 2011 – 2012**

**Consiliul Județean Botoșani**, întrunit în ședință ordinară din data de 28.07 2011,  
**urmare** adresei Școlii Populare de Arte și Meserii Botoșani nr. 409 din 08.07.2011 prin care se  
solicită avizarea Planului de școlarizare și aprobarea organigramei și statului de funcții pentru anul școlar 2011  
- 2012,

**analizând** Expunerea de motive a Președintelui Consiliului Județean Botoșani, prin care se propune  
avizarea Planului de școlarizare și aprobarea organigramei și statului de funcții pentru anul școlar 2011 - 2012,

**având în vedere** Raportul de specialitate al Direcției Buget –Finanțe,

văzând Rapoartele de avizare ale Comisiilor:

- pentru administrația publică locală, juridică, apărarea ordinii publice, respectarea drepturilor și  
libertăților cetățenilor, relațiile cu aceștia și protecția socială;

- de studii, prognoze economico-sociale, buget, finanțe, administrarea domeniului public și privat  
al județului și agricultură;

- pentru activități științifice, învățământ, sănătate, cultură, pentru românii din exterior, activități  
sportive, de agrement și culte religioase;

- pentru servicii publice și comerț,

**în conformitate** cu prevederile art. 4 din Regulamentul de organizare și funcționare al Școlii  
Populare de Arte și Meserii Botoșani și art. 6 din Ordonanța de Urgență a Guvernului nr.118/2006 privind  
înființarea, organizarea și desfășurarea activității așezămintelor culturale, aprobată prin Legea nr.148/2007,

**în temeiul** art.91 alin. (1) lit. „a”, alin. (2) lit. „c” și alin.(5) lit.”a” pct.1 și art.97 alin. (1) din  
Legea administrației publice locale nr.215/2001, republicată, cu modificările ulterioare,

**h o t ă r ă ș t e:**

**Art.1** – Se avizează Planul de școlarizare al Școlii Populare de Arte și Meserii Botoșani, pentru  
anul școlar 2011 - 2012, conform anexei nr. 1 , care face parte integrantă din prezenta hotărâre.

**Art.2 (1)** – Se aprobă organigrama și statul de funcții ale Școlii Populare de Arte și Meserii  
Botoșani, pentru anul școlar 2011 – 2012, conform anexelor nr. 2 și 3, care fac parte integrantă din prezenta  
hotărâre.

**(2)** – La data intrării în vigoare a prezentei hotărâri art. 10 din Hotărârea Consiliului Județean  
Botoșani nr. 35 din 30.03.2011 și anexele nr.19 și 20 își încetează aplicabilitatea.

**Art. 3** – Președintele Consiliului Județean Botoșani prin direcțiile din aparatul de specialitate, și  
Școala Populară de Arte și Meserii Botoșani asigură ducerea la îndeplinire a prevederilor prezentei hotărâri.

**PREȘEDINTE,**  
**Mihai Țăbuleac**

**Contrasemnează,**  
**SECRETAR AL JUDEȚULUI,**  
**Marcel-Stelică Bejenariu**

Botoșani,  
28.07. 2011  
Nr. 71



# ROMÂNIA

## JUDEȚUL BOTOȘANI

### CONSILIUL JUDEȚEAN

Piața Revoluției 1-3, Tel.0231-514712, 514713, 514714; Fax 0231-514715; e-mail: consiliu@cjbotosani.ro

Anexa nr. 1  
la Hotărârea Consiliului Județean Botoșani  
nr. 71 din 28.04. 2011

### PLAN DE ȘCOLARIZARE al Școlii Populare de Arte și Meserii Botoșani, pentru anul școlar 2011 - 2012

Nr. Cr.	DISCIPLINA	Durata studiilor (nr. de ani)	Număr		Număr de elevi pe ani de studii					Total elevi
			Norma <sup>1</sup> Catedre	Ore/predare săptăm.	I	II	III	IV	V	
<b>SECȚII PERMANENTE LA SEDIU</b>										
1.	CANTO MUZICĂ CLASICĂ	3	1	1	6	8	4	-	-	18
2.	CANTO MUZICĂ UȘOARĂ	3	1 <sup>1/4</sup>	1	10	8	5	-	-	23
3.	CANTO MUZICĂ POPULARĂ	3	1 <sup>1/2</sup>	1	6	9	12	-	-	27
4.	PIAN	5	1	1	6	6	3	1	2	18
5.	VIOARĂ	5	1	1	8	5	3	1	1	18
6.	ACORDEON	3	1 <sup>1/2</sup>	1	2	6	1	-	-	9
7.	CHITARĂ	3	1	1	7	7	4	-	-	18
8.	ORGĂ ELECTRONICĂ	3	1	1	4	4	10	-	-	18
9.	INSTR. DE SUFLAT	3	1 <sup>1/2</sup>	1	8	14	5	-	-	27
10.	DANS DE SOCIETATE	2	1	4	19	11	-	-	-	30
11.	PICTURĂ	3	1	5	6	12	6	-	-	24
12.	GRAFICĂ	3	1 <sup>1/4</sup>	5	1	3	2	-	-	6
<b>TOTAL LA SEDIU</b>			<b>12</b>		<b>83</b>	<b>93</b>	<b>55</b>	<b>2</b>	<b>3</b>	<b>236</b>
<b>SECȚII PERMANENTE ÎN JUDEȚ</b>										
1.	Canto / muzică instrumentală - Dorohoi	3	1	1	2	7	-	5	4	18
2.	Artă populară țesut - cusut Avrămeni	2	1/2	3	-	13	-	-	-	13
3.	Artă populară cioplit în lemn - Hulub - Dîngeni	2	1/2	3		13	-	-	-	13
4.	Artă populară -Bucecea	2	1	3	9	15	-	-	-	24
5.	Artă populară țesut - cusut Vorona	2	1/2	3	12	-	-	-	-	12
<b>TOTAL ÎN JUDEȚ</b>			<b>3<sup>1/2</sup></b>		<b>23</b>	<b>48</b>	<b>-</b>	<b>5</b>	<b>4</b>	<b>80</b>
<b>TOTAL GENERAL:</b>			<b>15<sup>1/2</sup></b>		<b>106</b>	<b>141</b>	<b>55</b>	<b>7</b>	<b>7</b>	<b>316</b>

Catedre: 15 1/2

Elevi în anul I : 106

Elevi: 316

Număr absolvenți : 180

Clase: 13

**Notă:** Întrucât în cadrul instituției anul financiar nu se suprapune cu cel școlar, acesta acoperind două jumătăți de ani calendaristici (trim. III și IV al anului în curs și trim. I și II din anul următor 2011), dacă situația o va impune, se va solicita modificări ale planului de școlarizare.

<sup>1</sup> Norma didactică este de 18 ore/săptămână cu excepția secțiilor de artă populară care este de 24 ore/săptămână

**PREȘEDINTE,**  
Mihai Țăbuleac

**CONTRASEMNEAZĂ,**  
**SECRETAR AL JUDEȚULUI,**  
Marcel - Stelica Bejenariu

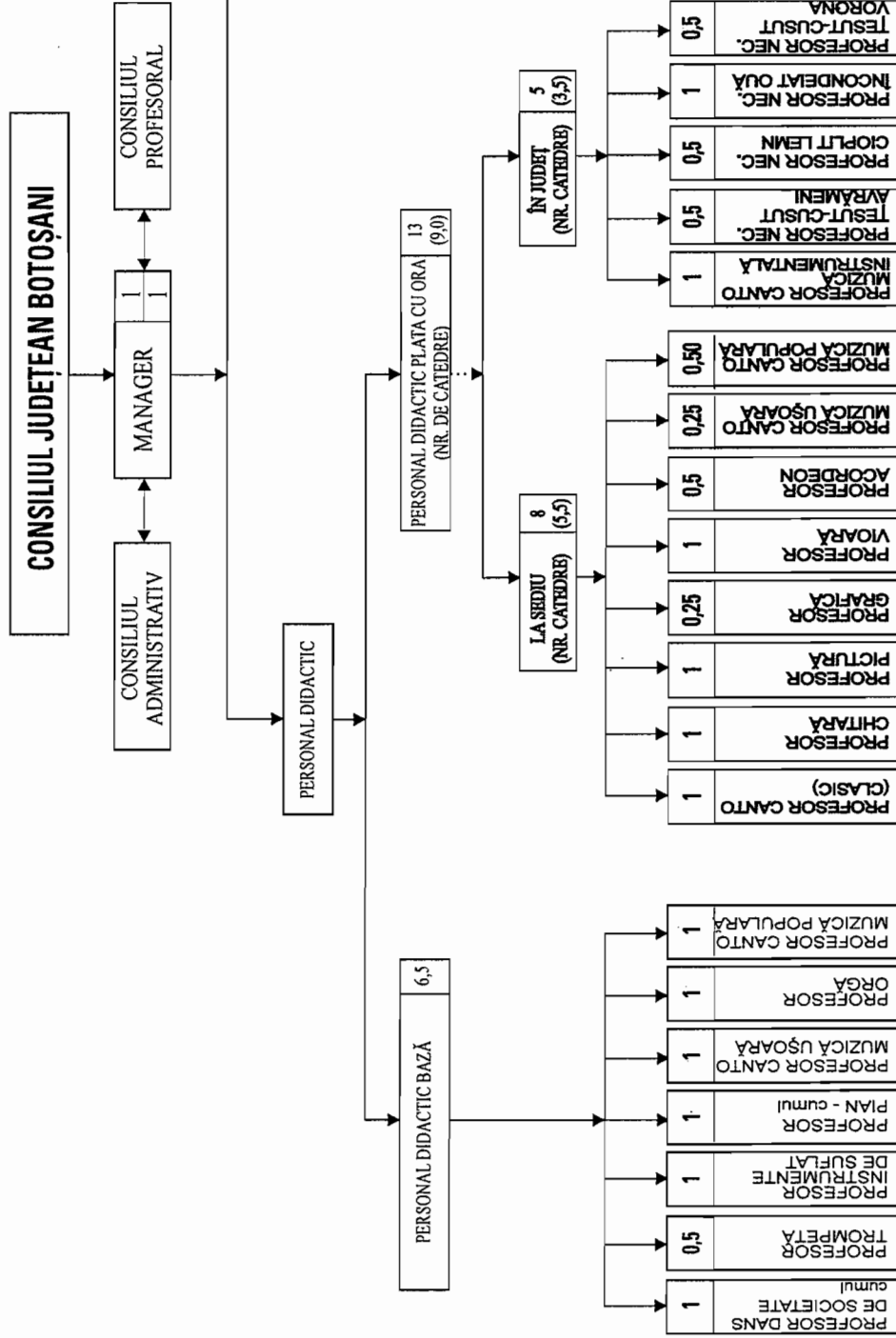
# ORGANIGRAMA

## ȘCOLII POPULARE DE ARTE ȘI MESERII BOTOȘANI

pentru anul școlar 2011 - 2012

TOTAL POSTURI	12	din care:	
		CONDUCCERE	EXECUTIE
	2	10	2
		DESERVIRE	

T- total personal  
C- personal de conducere



**PREȘEDINTE,**  
Mihai Țăbuleac



**CONTRASEMNEAZĂ,**  
**SECRETAR AL JUDEȚULUI,**  
Marcel-Steliță Bejenariu



**STATUL DE FUNCȚII**  
**al Școlii Populare de Arte și Meserii Botoșani,**  
**pentru anul școlar 2011 -2012**

Nr. crt.	Funcția contractuală de conducere/de execuție	Nivel studii	Număr posturi	Grad Treaptă Gradație	Anexa/ nr.crt conform Legii	Clasa de salarizare Coeficientul de ierarhizare	Ocupat/ Vacant
0	1	2	3	4	5	6	7
<b>TOTAL POSTURI – din care:</b>		<b>x</b>	<b>12</b>	<b>x</b>	<b>x</b>	<b>x</b>	<b>12/ -</b>
1	Manager	S	1	II/5	L. nr. 284/2010 IV/V/1	62/4,51	ocupat
<b>PERSONAL CONTRACTUAL</b>		<b>x</b>	<b>11</b>	<b>x</b>	<b>x</b>	<b>x</b>	<b>11/-</b>
2	Profesor	S	1	Grad I 35 – 40 ani	L.nr.63/2011 2/1		ocupat
3	Profesor	S	0,5	Grad I 30 – 35 ani	L.nr.63/2011 2/1		ocupat
4	Profesor	S	1	Grad II 30 – 45 ani	L.nr.63/2011 2/2		ocupat
5	Profesor	S	1	Grad II 14 – 18 ani	L.nr.63/2011 2/2		ocupat
6	Profesor	S	1	Definitiv 6 - 10 ani	L.nr.63/2011 2/3		ocupat
7	Profesor	S	1	Debutant 0 - 2 ani	L.nr.63/2011 2/4		ocupat
8	Profesor	S	1	Debutant 0 - 2 ani	L.nr.63/2011 2 /4		ocupat
9	Contabil șef ( administrator financiar)	S	1	Grad I	L.nr.63/2011 3 <sup>b</sup> / 203, 4 / pct.3/ 1		ocupat
10	Administrator financiar	S	1	Grad III	L.nr.63/2011 3 <sup>b</sup> / 205		ocupat
11	Secretar	M	0,5	IA	L.nr.63/2011 3 <sup>b</sup> / 52		ocupat
12	Ingrijitor	G	1	-/5	L.nr. 284/2010 I/II/D/9	21/1,64	ocupat
13	Muncitor necalificat	M	1	I/5	L.nr. 284/2010 I/II/D/13	14/1,38	ocupat
<b>X</b>	<b>PERSONAL PLATA CU ORA</b>	<b>X</b>	<b>9</b>	<b>X</b>	<b>X</b>	<b>X</b>	<b>13 beneficiari</b>

**RECAPITULAȚIE:**

Total posturi: 12, din care:

-de conducere: 2

- ocupate: 2

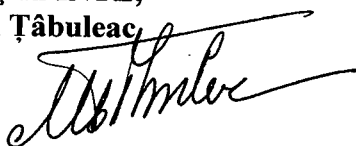
- vacante: -

- de execuție: 10, din care,

- ocupate: 10

- vacante: -

PREȘEDINTE,  
Mihai Țăbuleac



CONTRASEMNEAZĂ,  
SECRETAR AL JUDEȚULUI,  
Marcel – Steliță Bejenariu

