

**HOTĂRÂRE**

*privind preluarea de către Consiliul Județean Botoșani în responsabilitate administrativă și financiară a unităților de asistență medico-socială Sulița, Mihăileni și Suharău începând cu anul 2005*

**Consiliul Județean Botoșani** întrunit în ședință ordinară în data de 23.12.2004.

**având în vedere** Raportul de specialitate al Direcției Programe, Buget – Finanțe cuprinzând propuneri privind preluarea de către Consiliul Județean Botoșani în responsabilitate administrativă și financiară, începând cu anul 2005, a unităților de asistență medico-socială Sulița, Mihăileni și Suharău.

**analizând** Expunerea de motive a Președintelui Consiliului Județean Botoșani.

**văzând** Rapoartele de avizare ale comisiilor:

- pentru administrația publică locală, juridică, apărarea ordinii publice, respectarea drepturilor și libertăților cetățenilor, relațiile cu aceștia și protecția socială;
- de studii, prognoze economico-sociale, buget, finanțe, administrarea domeniului public și privat al județului și agricultură;
- pentru activități științifice, învățământ, sănătate, cultură, pentru românii din exterior, activități sportive, de agrement și culte religioase;
- pentru servicii publice și comerț;

**în conformitate** cu prevederile art.104 alin (1) lit."m" din Legea nr.215/2001 și ale art.5 alin (6) din Ordonanța Guvernului nr.70/2002, modificată și completată prin Ordonanța Guvernului nr.78/2004,

**în baza** proceselor verbale ale Comisiei de preluare.

**în temeiul** art.109 din Legea administrației publice locale nr.215/2001.

**hotărăște:**

**Art.1** – Aprobă preluarea de către Consiliul Județean Botoșani în responsabilitate administrativă și financiară a unităților de asistență medico-socială Sulița, Mihăileni și Suharău, începând cu data de 1.01.2005.

**Art.2** – Aprobă numărul de personal și organigramele unităților de asistență medico-socială nominalizate la art.1, pentru anul 2005, conform anexelor nr.1-3, care fac parte integrantă din prezenta hotărâre.

**Art.3** – Aprobă statele de funcții ale unităților de asistență medico-socială nominalizate la art.1, pentru anul 2005, conform anexelor nr.4-6, care fac parte integrantă din prezenta hotărâre.

**Art.4** - Președintele Consiliului Județean Botoșani va aduce la îndeplinire prevederile prezentei hotărâri prin direcțiile de specialitate din aparatul propriu, Direcția de Sănătate Publică a județului Botoșani și unitățile de asistență medico-socială Sulița, Mihăileni și Suharău.

PREȘEDINTE,

Constantin  Căntac

Contrasemnează  
SECRETARUL GENERAL AL JUDEȚULUI,  
Nicolai Colesniuc

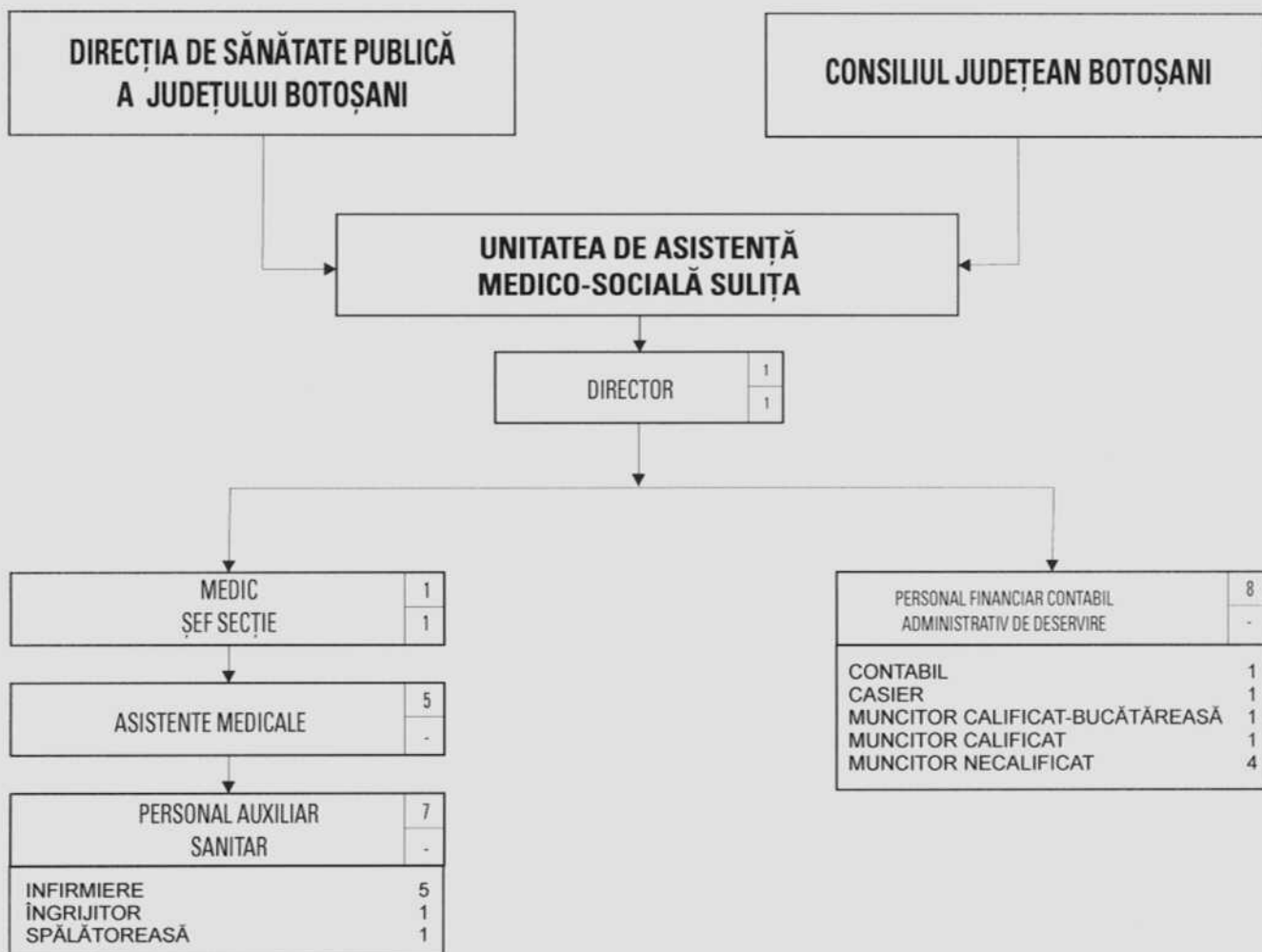
Botoșani,  
23 12 - 2004  
Nr. 78 -

# ORGANIGRAMA

## UNITĂȚII DE ASISTENȚĂ MEDICO-SOCIALĂ SULIȚA

pe anul 2005

TOTAL POSTURI	DIN CARE:		
	DE CONDUCERE	DE EXECUȚIE	DIN CARE: DESERVIRE
22	2	20	6



**PREȘEDINTE,**  
Constantin Coțac

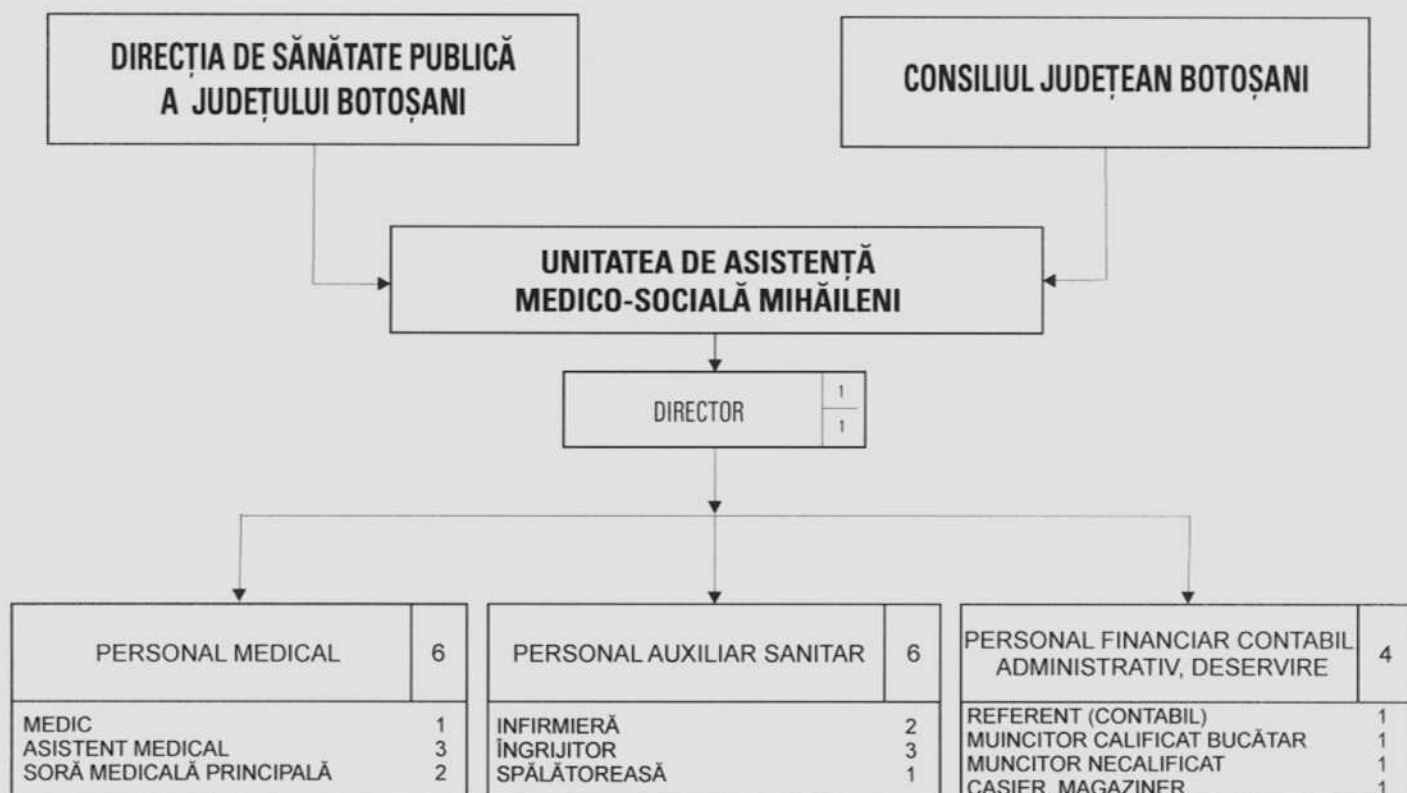
**CONTRASEMNEAZĂ**  
**SECRETARUL GENERAL AL JUDEȚULUI,**  
Nicolai Colesniuc

# ORGANIGRAMA

## UNITĂȚII DE ASISTENȚĂ MEDICO-SOCIALĂ MIHĂILENI

pe anul 2005

TOTAL POSTURI	DIN CARE:		
	DE CONDUCERE	DE EXECUȚIE	DIN CARE: DESERVIRE
17	1	16	<b>2</b>



PREȘEDINTE,  
Constantin Coțac

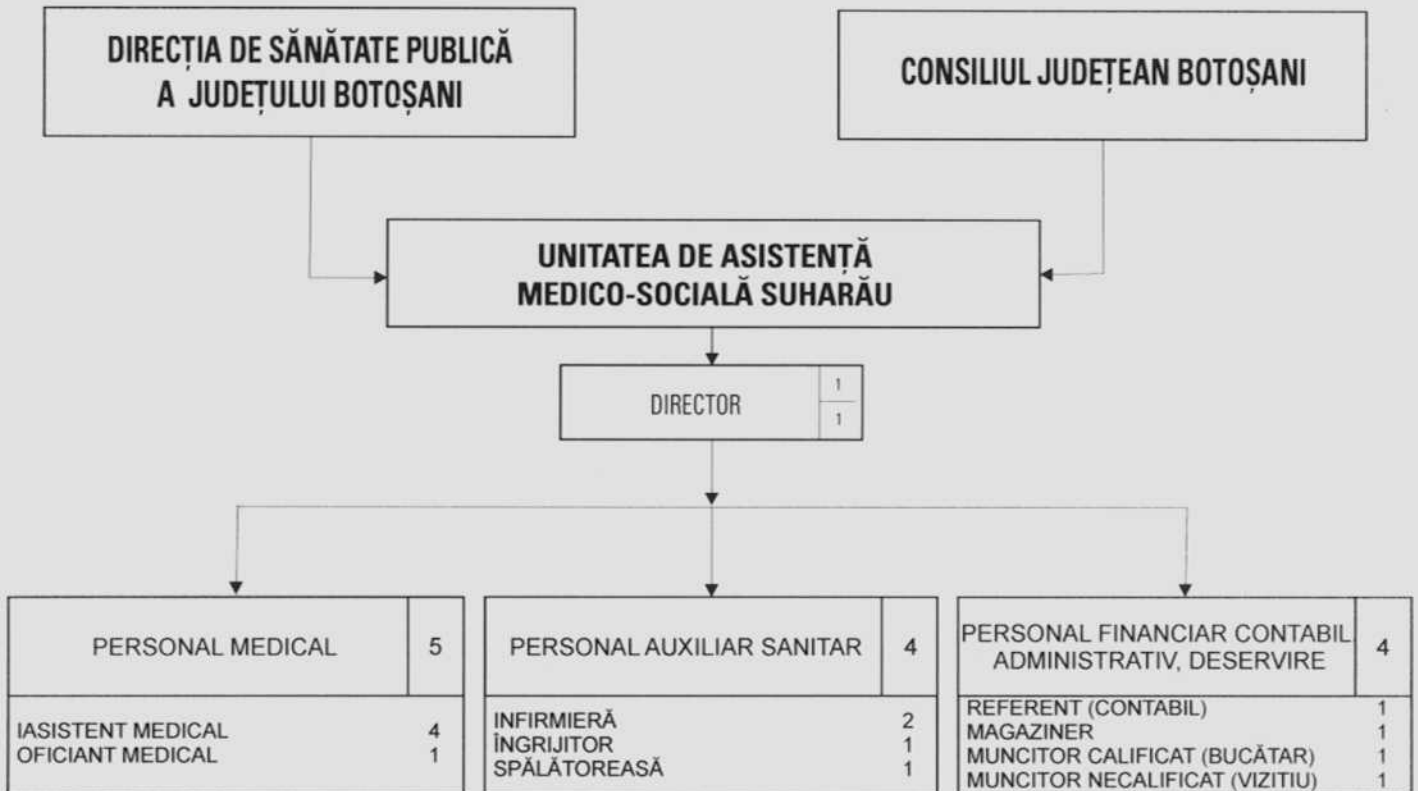
CONTRASEMNEAZĂ  
SECRETARUL GENERAL AL JUDEȚULUI,  
Nicolai Colesniuc

# ORGANIGRAMA

## UNITĂȚII DE ASISTENȚĂ MEDICO-SOCIALĂ SUHARĂU

pe anul 2005

TOTAL POSTURI	DIN CARE:		
	DE CONDUCERE	DE EXECUȚIE	DIN CARE: DESERVIRE
14	1	13	1



PREȘEDINTE,  
Constantin Coțac

CONTRASEMNEAZĂ  
SECRETARUL GENERAL AL JUDEȚULUI,  
Nicolai Colesniuc

STATUL DE FUNCȚII  
al unității de asistență medico-socială Sulița  
pe anul 2005

Nr. Crt.	Funcția	Nivel studii	Treapta, grad prof.	Număr posturi	Salariu de bază cf. O.U.G. 123/2003	Fond salarii de bază	Anexa la O.U.G. nr. 191/2002, după care s-au stabilit salariile de bază
0	I	2	3	4	5	6	7
<b>A. FUNCȚII DE EXECUȚIE</b>							
1.	Subinginer	SSD	I	1	5.168.000	5.168.000	V/1b
2.	Medic	S		1	3.307.000	3.307.000	IV/1b
3.	Asistentă medicală	PL	principal	1	5.682.000	5.682.000	IV/1b
4.	Asistentă medicală	PL	principal	1	4.654.000	4.654.000	IV/1b
5.	Asistentă medicală	M	principal	1	4.654.000	4.654.000	IV/1b
6.	Asistentă medicală	PL	principal	1	5.022.000	5.022.000	IV/1b
7.	Asistentă medicală	PL		1	3.821.000	3.821.000	IV/1b
8.	Infirmieră	M		2	3.246.000	6.492.000	IV/1b
9.	Infirmieră	G		1	3.124.000	3.124.000	IV/1b
10.	Infirmieră	M		2	3.124.000	6.248.000	IV/1b
11.	Îngrijitoare	G		1	3.062.000	3.062.000	IV/1b
12.	Spălătoareasă	G		1	3.124.000	3.124.000	IV/1b
13.	Referent(contabil)	M	IA	1	4.716.000	4.716.000	II/b
14.	Casier	G	II	1	3.597.000	3.597.000	V/2b
15.	Muncitor calificat-bucătar	G	VI	1	3.124.000	3.124.000	V/2b
16.	Muncitor calificat - lăc. mec.	M	VI	1	3.124.000	3.124.000	V/2b

17.	Muncitor necalificat	G	4	3.062.000	12.248.000	V/2b
<b>TOTAL A</b>		-	<b>22</b>	-	<b>81.167.000</b>	-

### B. FUNCȚII DE CONDUCERE

Nr. Crt.	Funcția	Număr posturi	Indemnizația de conducere		Fond indemnizații suma (lei)	Anexa la O.U.G. nr.191/2002, după care s-a stabilit indemnizația
			%	Sumă (lei)		
0		2	3	4	5	6
1.	Director	1	50	2.584.000	2.584.000	Anexa VI/2a
2.	Medie	1	25	827.000	827.000	Anexa VI/2a
<b>TOTAL B</b>		2	-	-	<b>3.411.000</b>	-

### C. ALTE DREPTURI

Nr. Crt.	Denumire	Număr beneficiari	Fond lunar - lei -	Actul normativ care stă la baza stabilirii dreptului
1.	Spor vechime	19	14.655.000	OUG nr.123/2003
2.	Spor ture 15%	16	8.720.000	HG nr.231/1993
3.	Spor sâmbătă+duminică Sărbători legale	19	18.237.000	HG nr.231/1993
4.	Spor de toxicitate	1	219.000	OUG nr.11/2002
5.	Spor ore suplimentare	10	2.115.000	HG nr.231/1993
6.	Spor CFP	1	1.179.000	Legea 8/2003
<b>TOTAL C</b>			<b>45.125.000</b>	-
<b>TOTAL FOND SALARII (A+B+C) - mii lei -</b>			<b>129.703</b>	

**N O T Ă:** Modificările drepturilor salariale, ca urmare a aplicării unor acte normative ulterioare, se vor aproba prin dispoziția conducătorului unității care răspunde de realitatea și legalitatea acestora.

**PREȘEDINTE**  
Constanța Coșciuc

Nicolai Coșciuc

**CONTRASEMNEAZĂ,**  
**SECRETARUL GENERAL AL JUDEȚULUI,**



STATUL DE FUNCȚII  
al unității de asistență medico-socială Mihăileni  
pe anul 2005

Nr. Crt.	Funcția	Nivel studii	Trecuta, grad prof.	Număr posturi	Salariu de bază cf. O.U.G. 123/2003	Fond salarii de bază	Anexa la O.U.G. nr. 91/2002, după care s-au stabilit salariile de bază
0	1	2	3	4	5	6	7
<b>A. FUNCȚII DE EXECUȚIE</b>							
1.	Medic specialist	S		1	7.504.000	7.504.000	IV/1b
2.	Medic	S		1	6.490.000	6.490.000	IV/1b
3.	Soră med. pr.	M	principal	2	4.870.000	9.740.000	IV/1b
4.	Asistent medical	M		2	4.466.000	8.932.000	IV/1b
5.	Asistent medical	M		1	3.360.000	3.360.000	IV/1b
6.	Infirmiere	-		2	3.246.000	6.492.000	IV/1b
7.	Îngrijitoare	-		3	3.246.000	9.738.000	IV/1b
8.	Spălătoareasă	-		1	3.246.000	3.246.000	IV/1b
9.	Casier, magaziner	-		1	4.011.000	4.011.000	
9.	Referent(contabil)	M	IA	1	4.715.000	4.715.000	V/1b
10.	Muncitor calificat(bucătar)		VI	1	3.246.000	3.246.000	V/2b
11.	Muncitor necalificat			1	3.184.000	3.184.000	V/2b
<b>TOTAL A</b>		-	-	<b>17</b>		<b>70.658.000</b>	-

**B. FUNCȚII DE CONDUCERE**

Nr. Crt.	Funcția	Număr posturi	Indemnizația de conducere		Fond indemnizații suma (lei)	Anexa la O.U.G. nr.191/2002, după care s-a stabilit indemnizația
			%	Sumă (lei)		
0	1	2	3	4	5	6
1.	Director	1	50	3.752.000	3.752.000	Anexa VI/2b
<b>TOTAL B</b>		<b>1</b>	<b>-</b>	<b>3.752.000</b>	<b>3.752.000</b>	<b>-</b>

**C. ALTE DREPTURI**

Nr. Crt.	Denumire	Număr beneficiari	Fond lunar - lei -	Actul normativ care stă la baza stabilirii dreptului
1.	Spor vechime	17	8.900.000	OUG nr. 23/2003
2.	Spor ture 15%	10	5.477.000	HG nr. 231/1993
3.	Spor sâmbăta + duminică, sărbători legale, ore suplimentare	10	8.053.000	HG nr. 231/1993
4.	Spor CFP	1	1.179.000	
<b>TOTAL C</b>		<b>-</b>	<b>23.609.000</b>	<b>-</b>
<b>TOTAL FOND SALARII (A+B+C) - mii lei -</b>			<b>98.019</b>	

**NOTĂ:** Modificările drepturilor salariale, ca urmare a aplicării unor acte normative ulterioare, se vor aproba prin dispoziția conducătorului unității care răspunde de realitatea și legalitatea acestora.

**PREȘEDINTE**  
Constanța Coșac

**CONTRASEMNEAZĂ,**  
**SECRETARUL GENERAL AL JUDEȚULUI,**  
Nicolai Colesnic



STATUL DE FUNCȚII  
al unității de asistență medico-socială Suharău  
pe anul 2005

Nr. Crt.	Funcția	Nivel studii	Trecuta, grad prof.	Număr posturi	Salariu de bază cf. O.U.G. 123/2003	Fond salarii de bază	Anexa la O.U.G. nr. 191/2002, după care s-au stabilit salariile de bază
0	1	2	3	4	5	6	7
<b>A. FUNCȚII DE EXECUȚIE</b>							
1.	Medic specialist	S		1	7.405.000	7.405.000	IV/1b
2.	Oficiant medical	M		1	4.060.000	4.060.000	IV/1b
3.	Asistent medical	PL	principal	1	5.680.000	5.680.000	IV/1b
4.	Asistent medical	M		1	4.410.000	4.410.000	IV/1b
5.	Asistent medical	M		1	4.210.000	4.210.000	IV/1b
6.	Asistent medical	M		1	4.410.000	4.410.000	IV/1b
7.	Infirmerie	G		2	3.125.000	6.250.000	IV/1b
8.	Îngrijitoare	G		1	3.060.000	3.060.000	IV/1b
9.	Bucătăreasă	G		1	3.060.000	3.060.000	IV/1b
10.	Spălătoareasă	G		1	3.060.000	3.060.000	IV/1b
11.	Referent(contabil)	M	I	1	3.985.000	3.985.000	II/b
12.	Magaziner-casier	M	I	1	4.010.000	4.010.000	V/2b
13.	Muncitor necalificat(vizitiu)	G		1	3.125.000	3.125.000	VI/2b
<b>TOTAL A</b>		-	-	<b>14</b>	-	<b>56.725.000</b>	-

### B. FUNCȚII DE CONDUCERE

Nr. Crt.	Funcția	Număr posturi	Indemnizația de conducere		Fond indemnizații sumă (lei)	Anexa la O.U.G. nr.191/2002, după care s-a stabilit indemnizația
			%	Sumă (lei)		
0	1	2	3	4	5	6
1.	Director	1	50	3.702.500	3.702.500	Anexa VI/2b
<b>TOTAL B</b>		<b>1</b>	<b>-</b>	<b>3.702.500</b>	<b>3.702.500</b>	<b>-</b>

### C. ALTE DREPTURI

Nr. Crt.	Denumire	Număr beneficiari	Fond lunar - lei -	Actul normativ care stă la baza stabilirii dreptului
1.	Spor vechime	14	12.240.000	OUG nr.123/2003
2.	Spor ture 15%	7	3.745.500	IG nr.231/1993
3.	Spor sâmbăta + duminică, sărbători legale	7	9.003.863	IG nr.231/1993
4.	Spor CFP	1	996.250	Lg.84/2003
<b>TOTAL C</b>		<b>-</b>	<b>25.985.613</b>	<b>-</b>
<b>TOTAL FOND SALARII (A+B+C) - mii lei -</b>			<b>86.414</b>	

**NOTĂ:** Modificările drepturilor salariale, ca urmare a aplicării unor acte normative ulterioare, se vor aproba prin dispoziția conducătorului unității care răspunde de realitatea și legalitatea acestora.

**PREȘEDINTE,**  
Constantin Coștăc

Nicolai Colespiuc

**CONTRASEMNEAZĂ,**  
**SECRETARUL GENERAL AL JUDEȚULUI,**