

**R O M Â N I A**  
**CONSILIUL JUDEȚEAN BOTOȘANI**

**H O T Ă R Ă R E**  
***privind avizarea Planului de școlarizare și***  
***aprobarea organigramei și statului de funcții ale***  
***Școlii Populare de Arte și Meserii Botoșani,***  
***pentru anul școlar 2006 - 2007***

**Consiliul Județean Botoșani**, întrunit în ședință ordinară în data de 30 august 2006,

**analizând** Raportul de specialitate al Direcției Buget –Finanțe, prin care se propune avizarea Planului de școlarizare și aprobarea organigramei și statului de funcții ale Școlii Populare de Arte și Meserii Botoșani, pentru anul școlar 2006 – 2007,

**văzând** Expunerea de motive a Președintelui Consiliului Județean Botoșani,

**având în vedere** Rapoartele de avizare ale comisiilor :

- pentru administrația publică locală, juridică, apărarea ordinii publice, respectarea drepturilor și libertăților cetățenilor, relațiile cu aceștia și protecția socială;

- de studii, prognoze economico-sociale, buget, finanțe, administrarea domeniului public și privat al județului și agricultură;

- pentru activități științifice, învățământ, sănătate, cultură, pentru românii din exterior, activități sportive, de agrement și culte religioase;

- pentru servicii publice și comerț,

**în conformitate** cu prevederile art.104 alin.(1) lit.”a” și „d”, alin.(2) lit.”c” și alin.(5) lit.”a” din Legea nr.215/2001, cu modificările și completările ulterioare, și ale art.3 din Regulamentul de organizare și funcționare al Școlii Populare de Arte și Meserii Botoșani,

**în temeiul** art.109 din Legea administrației publice locale nr.215/2001, cu modificările și completările ulterioare,

**h o t ă r ă ș t e:**

**Art.1** – Avizează Planul de școlarizare al Școlii Populare de Arte și Meserii Botoșani, pentru anul școlar 2006 – 2007, conform anexei nr.1, care face parte integrantă din prezenta hotărâre.

**Art.2 (1)** – Aprobă organigrama și statul de funcții ale Școlii Populare de Arte și Meserii Botoșani, pentru anul școlar 2006 – 2007, conform anexelor nr.2 și 3, care fac parte integrantă din prezenta hotărâre.

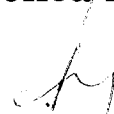
**(2)** - Hotărârea Consiliului Județean Botoșani nr.112 din 19.12.2005, anexele nr.13 și 28 se modifică și se completează corespunzător.

**Art.3** – Președintele Consiliului Județean Botoșani asigură aducerea la îndeplinire a prevederilor prezentei hotărâri prin direcțiile de specialitate și Școala Populară de Arte și Meserii Botoșani.

**PREȘEDINTE,  
Constantin Conțac**



**Contrasemnează,  
SECRETAR AL JUDEȚULUI,  
Marcel-Stelică Bejenariu**



*Botoșani,*  
*30.08.2006*  
**Nr. 81**

**PLAN DE ȘCOLARIZARE**  
**pentru anul școlar 2006-2007**

Nr. crt.	DISCIPLINA	Durata studiilor (nr. de ani)	Număr		Număr de elevi pe ani de studii					Total elevi
			Catedre	Ore/săptăm. m.	I	II	III	IV	V	
<b>SECȚII PERMANENTE LA SEDIU</b>										
1.	CANTO	3	3	1	11	27	16	-	-	54
2.	PIAN	5	1 <sup>1/4</sup>	1	2	5	8	4	4	23
3.	VIOARĂ	5	1/2	1	3	4	1	1	-	9
4.	ACORDEON	3	1/2	1	2	4	3	-	-	9
5.	CHITARĂ	3	1	1	2	10	6	-	-	18
6.	ORGĂ ELECTRONICĂ	3	1	1	4	13	1	-	-	18
7.	INSTR. DE SUFLAT	3	1	1	2	12	4	-	-	18
8.	TEORIE SOLFEGII	3	1/2	3	-	-	-	-	-	-
9.	DANS DE SOCIETATE	2	1	4	2	28	-	-	-	30
10.	PICTURĂ	3	1	5	7	11	6	-	-	24
11.	GRAFICĂ	3	1/4	5	-	4	2	-	-	6
12.	PICTURĂ POPULARĂ	2	1/4	3	6	-	-	-	-	6
13.	COREPETIȚIE	1-5	3/4	4	-	-	-	-	-	-
14.	ARTĂ POPULARĂ	2	1/2	1	13	-	-	-	-	13
<b>TOTAL LA SEDIU:</b>			<b>12<sup>1/2</sup></b>		<b>48</b>	<b>124</b>	<b>47</b>	<b>5</b>	<b>4</b>	<b>228</b>
1.	Canto popular-Dorohoi	3	1/4	1	-	3	2	-	-	5
2.	Orgă-Dorohoi	3	1/2	1	3	3	3	-	-	9
3.	Instrumente de suflat-Dorohoi	3	1/4	1	2	-	2	-	-	4
4.	Artă populară țesut- cusut Vorona-nouă	2	1/2	3	13	-	-	-	-	13
5.	Cioplit lemn Vârfu Câmpului-Vorona	2	1/2	3	13	-	-	-	-	13
6.	Artă populară-împletituri Vârfu Câmpului-Vorona	2	1/2	3	13	-	-	-	-	13
7.	Ceramică-Cătămărăști	2	1/2	3	13	-	-	-	-	13
<b>TOTAL ÎN JUDEȚ</b>			<b>3</b>		<b>57</b>	<b>6</b>	<b>7</b>	<b>-</b>	<b>-</b>	<b>70</b>
<b>TOTAL GENERAL:</b>			<b>15<sup>1/2</sup></b>		<b>105</b>	<b>130</b>	<b>54</b>	<b>5</b>	<b>4</b>	<b>298</b>

Catedre: 15<sup>1/2</sup>      Elevi în anul I : 105

Elevi: 298      Număr absolvenți: 77

Clase: 11,5

Notă:

Întrucât în instituția noastră anul financiar nu se suprapune cu cel școlar, acesta acoperă două jumătăți de ani calendaristici (trim.III și IV al anului în curs și I și II din anul următor 2007), iar examenele de admitere au loc după înaintarea prezentului plan de școlarizare și a rectificării bugetare, dacă situația o va impune vom solicita modificări ale planului de școlarizare.

PREȘEDINTE  
CONSTANTIN CÎNTAC

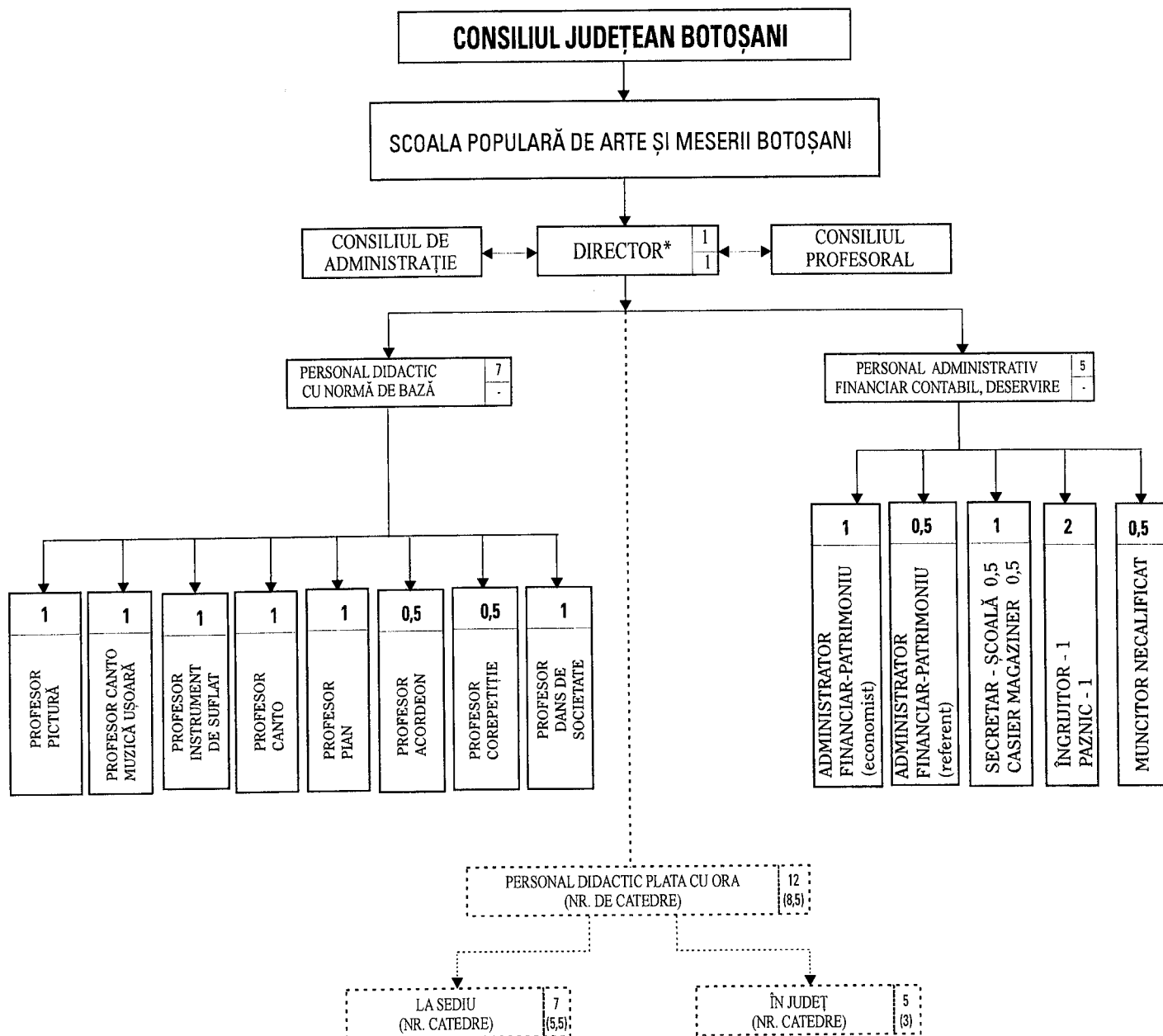
CONTRASEMNEAZĂ:  
SECRETAR AL JUDEȚULUI,  
MARCEL STELIȚĂ BEJENARIU

# ORGANIGRAMA

## ȘCOLII POPULARE DE ARTE ȘI MESERII BOTOȘANI

pentru anul școlar 2006-2007

TOTAL POSTURI	din care:		
	CONDUCERE	EXECUȚIE	din care:
			DESERV.
12	1	11	2,5



\* Directorul este cuprins la personalul didactic de bază - catedra de pictură

PREȘEDINTE,  
Constantin Conțac

CONTRASEMNEAZĂ  
SECRETAR AL JUDEȚULUI,  
Marcel-Stelică Bejenariu

STATUL DE FUNCȚII  
al Școlii Populare de Arte și Meserii Botoșani, pentru anul școlar 2006 - 2007

Nr. crt.	Funcția	Nivel studii	Grad/ treaptă; Tranșe vechime	Număr posturi	Salariul de bază - lei -		Fondul de salarii de bază lunar - lei -		Actul normativ care a stat la baza stabilirii salariilor de bază / anexa
					Limite minime	Limite maxime	(col.4x5) minim	(col.4x6) maxim	
0	1	2	3	4	5	6	7	8	9
<b>A. FUNCȚII DE EXECUȚIE</b>									
1	Profesor	S	Gr.I / 35-40	3	-	1275	-	3.825	O.U.G. nr.68/2004 ; O.G. nr.4/2006 – anexa 2
2	Profesor	S	Gr.II / 30-35	2	-	1025	-	2050	O.U.G. nr.68/2004 ; O.G. nr.4/2006 – anexa 2
3	Profesor	S	Def / 10-14	1	-	781	-	781	O.U.G. nr.68/2004 ; O.G. nr.4/2006 – anexa 2
4	Profesor	S	Def / 2-6	1	-	670	-	670	O.U.G. nr.68/2004 ; O.G. nr.4/2006 – anexa 2
5	Secretar	M	I A	0,5	464	769	232	385	O.U.G. nr.55/2005 ; O.G. nr.4/2006 – anexa 3
6	Administrator financiar	S	I	1	528	1.042	528	1.042	O.U.G. nr.55/2005; O.G. nr.4/2006 – anexa 3
7	Administrator financiar	M	I	0,5	508	650	254	325	O.U.G. nr.55/2005; O.G. nr.4/2006 – anexa 3
8	Casier, magaziner	M	I	0,5	395	498	198	249	O.G. nr.3/2006– anexa V/2a
9	Îngrijitor	G	I	1	388	404	388	404	O.G. nr.3/2006 – anexa V/2a
10	Muncitor necalificat	G	-	0,5	381	395	191	198	O.G. nr.3/2006 – anexa V/2a

11	Paznic	G	I	1	388	404	388	404	O.G. nr.3/2006 – anexa V/2a
<b>TOTAL A</b>		x	x	12	x	x	x	10.333	x

**B. FUNCȚII DE CONDUCERE**

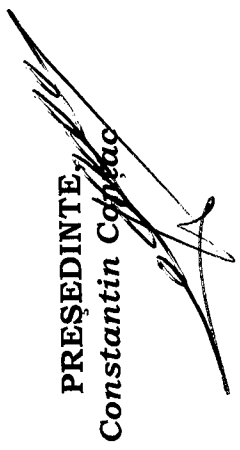
Nr. crt.	Funcția	Număr posturi	Indemnizația de conducere		Fond indemnizații lunar - lei-	Actul normativ care a stat la baza stabilirii indemnizațiilor
			%	Suma - lei -		
0	1	2	3	4	5	6
1	Director	1	50	638	638	Legea nr.349/2004, art.1 (20)
<b>TOTAL B</b>		1	x	x	638	x

**C. ALTE DREPTURI**

Nr. crt.	Denumire	Număr beneficiari	Fond lunar - lei -	Actul normativ care a stat la baza stabilirii dreptului
0	1	2	3	4
1	Spor vechime	12	2.546	H.G. nr.281/1993, art.7
2	Plata cu ora	12	7.450	Legea nr.128/1997, art.51 (8)
3	Spor control financiar preventiv	1	261	Legea nr.84/2003, art.13 (7)
4	Spor stabilitate	1	60	Legea nr.128/1997, art.50 (11)
5	Salar de merit	1	303	Legea nr.128/1997, art.50 (7) O.G. nr.3/2006, art.10
<b>TOTAL C</b>		x	10.620	x
<b>TOTAL - fond salarii (A+B+C)</b>		x	21.591	x

**NOTĂ:** Modificările drepturilor salariale ca urmare a aplicării unor acte normative ulterioare vor fi aprobate prin dispoziția conducătorului instituției, care răspunde de realitatea și legalitatea acestora.

**PREȘEDINTE,**  
Constantin Coptac



**CONTRASEMNEAZĂ,**  
**SECRETAR AL JUDEȚULUI,**  
Marcel – Stelică / Bejenariu

