



ROMÂNIA
JUDEȚUL BOTOȘANI
CONSILIUL JUDEȚEAN

Botoșani, Piața Revoluției 1-3, Cod postal: 710236, Tel: +40 231 514712, +40 231 514713, +40 231 514714;
Fax: +40 231 514715, +40 231 515020, +40 231 536155, +40 231 529220; Web: www.cjbotosani.ro; E-mail: consiliu@cjbotosani.ro

H O T Ă R Ă R E

**privind avizarea Planului de școlarizare și aprobarea modificării organigramei și
statului de funcții ale Școlii Populare de Arte și Meserii Botoșani,
pentru anul școlar 2008 – 2009**

Consiliul Județean Botoșani, întrunit în ședință ordinară în data de 28 august 2008,

urmare adresei Școlii Populare de Arte și Meserii Botoșani nr.298/25.06.2008 prin care se solicită avizarea Planului de școlarizare și aprobarea modificării organigramei și statului de funcții pe anul școlar 2008 - 2009,

analizând Expunerea de motive a Președintelui Consiliului Județean Botoșani, prin care se propune avizarea Planului de școlarizare și aprobarea modificării organigramei și statului de funcții ale Școlii Populare de Arte și Meserii Botoșani, pentru anul școlar 2008 – 2009,

având în vedere Raportul de specialitate al Direcției Buget –Finanțe,

văzând Rapoartele de avizare ale Comisiilor :

- pentru administrația publică locală, juridică, apărarea ordinii publice, respectarea drepturilor și libertăților cetățenilor, relațiile cu aceștia și protecția socială;

- de studii, prognoze economico-sociale, buget, finanțe, administrarea domeniului public și privat al județului și agricultură;

- pentru activități științifice, învățământ, sănătate, cultură, pentru românii din exterior, activități sportive, de agrement și culte religioase;

- pentru servicii publice și comerț,

în conformitate cu art.3 din Regulamentul de organizare și funcționare al Școlii Populare de Arte și Meserii Botoșani și art.6 din Ordonanța de Urgență a Guvernului nr.118/2006 privind înființarea, organizarea și desfășurarea activității așezămintelor culturale, aprobată prin Legea nr.148/2007,

în temeiul art.91 alin.(1) lit."a", alin.(2) lit."c", alin.(5) lit."a" și art.97 din Legea administrației publice locale nr.215/2001, republicată, cu modificările ulterioare,

h o t ă r ă ș t e:

Art.1 Se avizează Planul de școlarizare al Școlii Populare de Arte și Meserii Botoșani, pentru anul școlar 2008 – 2009, conform anexei nr.1, care face parte integrantă din prezenta hotărâre.

Art.2 (1) Se aprobă organigrama și statul de funcții ale Școlii Populare de Arte și Meserii Botoșani, pentru anul școlar 2008 – 2009, conform anexelor nr. 2 și 3, care fac parte integrantă din prezenta hotărâre.

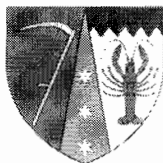
(2) Anexele nr.17 și 18 la Hotărârea Consiliului Județean Botoșani nr.100 din 21.11.2007, se înlocuiesc cu anexele nr.2 și 3 la prezenta hotărâre.

Art.3 Președintele Consiliului Județean Botoșani asigură aducerea la îndeplinire a prevederilor prezentei hotărâri prin direcțiile din aparatul de specialitate și Școala Populară de Arte și Meserii Botoșani.

PREȘEDINTE,
Mihai Țăbuleac

Contrasemnează,
SECRETAR AL JUDEȚULUI,
Marcel-Stelică Bejenariu

Botoșani,
Nr. 85 din 28.08. 2008



ROMÂNIA
JUDEȚUL BOTOȘANI
CONSILIUL JUDEȚEAN

Piața Revoluției 1-3, Tel.0231-514712, 514713, 514714; Fax 0231-514715; e-mail: consiliu@cjbotosani.ro

Anexa nr. 1

la Hotărârea Consiliului Județean Botoșani
nr. 85 din 28 august 2008

PLAN DE ȘCOLARIZARE
al Școlii Populare de Arte și Meserii Botoșani,
pentru anul școlar 2008 - 2009

Nr. Cr.	DISCIPLINA	Durata studiilor (nr. de ani)	Număr		Număr de elevi pe ani de studii					Total elevi
			Catedre	Ore/Săptăm.	I	II	III	IV	V	
SECȚII PERMANENTE LA SEDIU										
1.	CANTO	3	3	1	15	25	14	-	-	54
2.	PIAN	5	1 ½	1	4	10	5	1	7	27
3.	VIOARĂ	5	½	1	4	2	1	1	1	9
4.	ACORDEON	3	¾	1	7	5	2	-	-	14
5.	CHITARĂ	3	1	1	4	13	1	-	-	18
6.	ORGĂ ELECTRONICĂ	3	1	1	6	5	7	-	-	18
7.	INSTR. DE SUFLAT	3	1 ½	1	9	13	5	-	-	27
8.	TEORIE SOLFEGII	3	½	3	-	-	-	-	-	-
9.	DANS DE SOCIETATE	2	1	4	13	17	-	-	-	30
10.	PICTURĂ	3	1	5	5	13	6	-	-	24
11.	GRAFICĂ	3	¼	5	2	3	1	-	-	6
12.	PICTURĂ POPULARĂ	2	¼	3	-	6	-	-	-	6
13.	COREPETIȚIE	1-5	¾	0,5	-	-	-	-	-	-
14.	ANSAMBLU INSTRUMENTAL	3	½	3	12	-	-	-	-	12
TOTAL LA SEDIU			13½		81	112	42	2	8	245
1.	Canto popular - Dorohoi	3	½	1	4	4	1	-	-	9
2.	Orgă- Dorohoi Acordeon	3	¼	1	1	2	2	-	-	5
3.	Instrumente de suflat -Dorohoi	3	¼	1	3	1	-	-	-	4
4.	Artă populară țesut- cusut Vorona - nouă	2	½	3	13	-	-	-	-	13
5.	Artă populară cioplit in lemn - Dîngeni	2	½	3	13	-	-	-	-	13
6.	Artă populară -Bucecea	2	½	3	13	-	-	-	-	13
7.	Ceramică populară -Pîrâul Negru , Mihăileni	2	½	3	13	-	-	-	-	13
TOTAL ÎN JUDEȚ			3		60	7	3	-	-	70
TOTAL GENERAL:			16½		141	119	45	2	8	315

Catedre: 16½
Elevi: 315
Clase: 13

Elevi în anul I : 141
Număr absolvenți : 64

PREȘEDINTE,
Mihai Țăbuleac

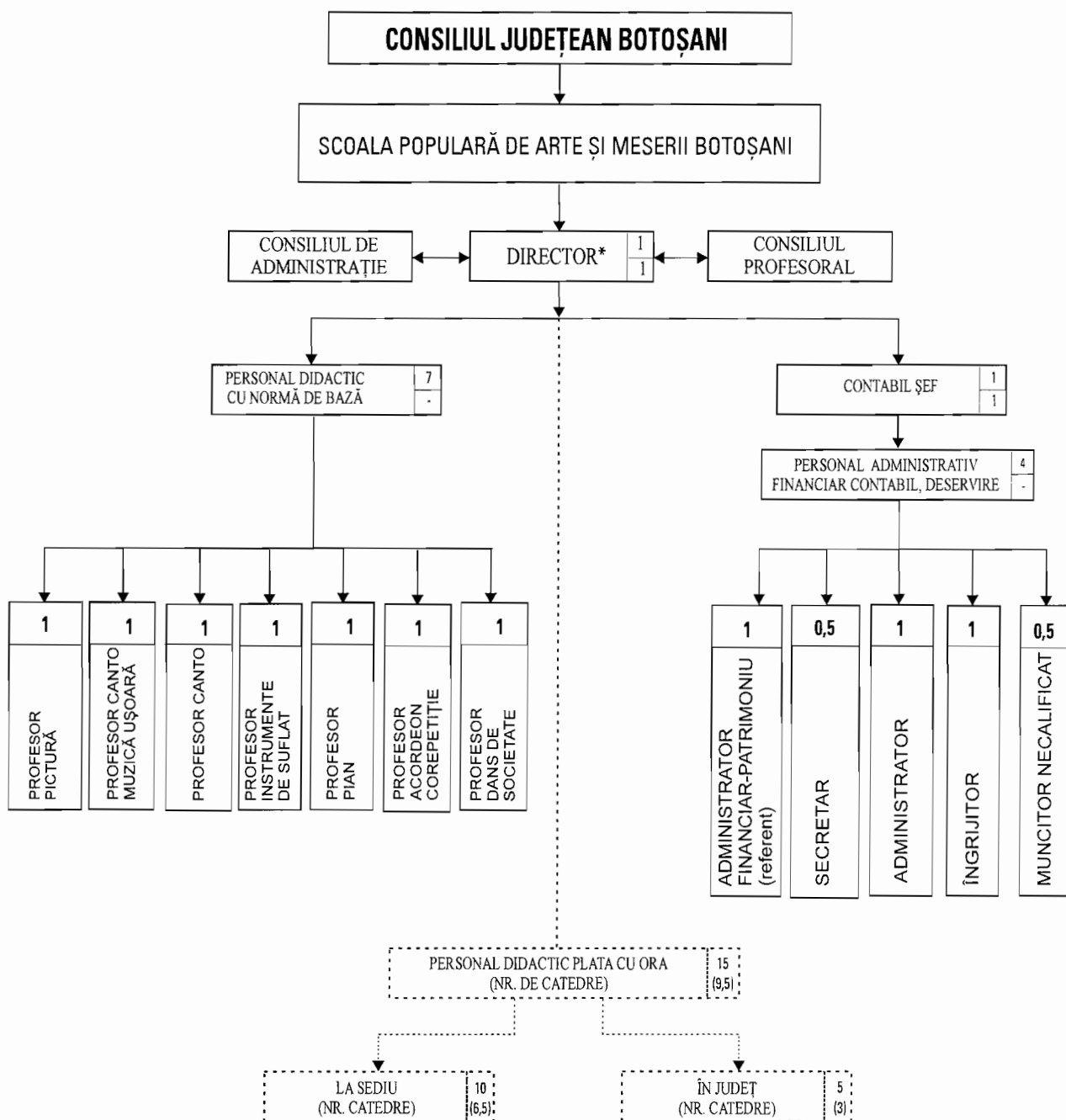
CONTRASEMNEAZĂ,
SECRETAR AL JUDEȚULUI,
Marcel - Stelica Bejenariu

ORGANIGRAMA

ȘCOLII POPULARE DE ARTE ȘI MESERII BOTOȘANI

pentru anul școlar 2008-2009

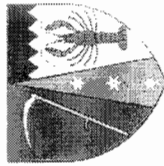
TOTAL POSTURI	din care:		
	CONDUCERE	EXECUȚIE	din care:
			DESERVIRE
12	2	10	2,5



* Directorul este cuprins la personalul didactic de bază - catedra de pictură

PREȘEDINTE,
Mihai Țăbuleac

CONTRASEMNEAZĂ,
SECRETAR AL JUDEȚULUI,
Marcel-Stelică Bejenariu



ROMÂNIA
JUDEȚUL BOTOȘANI
CONSILIUL JUDEȚEAN

Piața Revoluției 1-3, Tel.0231-514712, 514713, 514714; Fax 0231-514715; e-mail: consiliu@cjbotosani.ro

Anexa nr. 3

la Hotărârea Consiliului Județean Botoșani
nr. 85 / 28.08. 2008

STATUL DE FUNCȚII
al Școlii Populare de Arte și Meserii Botoșani,
pentru anul școlar 2008 - 2009

Nr. Crt	Funcția	Nivel studii	Grad/Treaptă;	Nr. Posturi	Salariu de bază - lei-		Fond salarii de bază lunar - lei -		Actul normativ care a stat la baza stabilirii indemnizațiilor/anexa
					limite minime	limite maxime	(col.4x5) minime	(col.4x6) maxime	
0	I	2	3	4	5	6	9	10	11
A. Funcții de execuție									
1.	Profesor	S	grad I peste 40 ani	1	-	2013	-	2013	O.G.15/2008, anexa 2
2.	Profesor	S	grad I 35-40 ani	2	-	1917	-	3834	O.G.15/2008, anexa 2
3.	Profesor	S	grad II 30-35 ani	2	-	1541	-	3082	O.G.15/2008, anexa 2
4.	Profesor	S	def.14-18 ani	1	-	1221	-	1221	O.G.15/2008, anexa 2
5.	Profesor	S	def. 6-10 ani	1	-	1061	-	1061	O.G.15/2008, anexa 2
6.	Secretar	M	IA	0,5	657	1088	329	544	O.G.15/2008, anexa 3
7.	Adm.financiar patrimoniu	S	I	1	751	1482	751	1482	O.G.15/2008, anexa 3
8.	Adm.financiar patrimoniu	M	I	1	718	998	718	998	O.G.15/2008, anexa 3
9.	Îngrijitor	G	I	1	610	642	610	642	O.G.10/2008, anexa V/2b
10.	Administrator	M	I	1	637	893	637	893	O.G.10/2008, anexa V/2b

11.	Muncitor necalif.	M	-	0,5	540	625	270	313	O.G.10/2008, anexa V/2b
TOTAL A		x	x	12	x	x	x	16083	x

B. Funcții de conducere

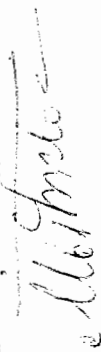
Nr. crt.	Funcția	Număr posturi	Indemnizație conducere		Fond indemnizații (lei)	Actul normativ care stă la baza stabilirii dreptului
			%	Suma (lei)		
1.	Director	1	50	1007	1007	Legea 349/2004, art.1 (20)
2.	Contabil șef	1	40	593	593	O.G. 10/2008 Anexa VI 1b
TOTAL B		2	x	x	1600	x

C. Alte drepturi

Nr. crt	Denumire	Număr beneficiari	Fond lunar (lei)	Actul normativ care stă la baza stabilirii dreptului
1.	Spor vechime	12	4700	H.G. 281/1993, art.7 Legea 128/1997
2.	Plata cu ora	15	12500	Legea 128/1997, art.51 (8)
3	Spor CFP – 25%	1	626	Legea 84/2003, art.13 (7)
4.	Spor stabilitate	1	82	Legea 128/1997, art.50 (11)
5	Salariu merit	1	428	Legea 128/1997, art.50 (7), O.G.nr.10/2007, art.10
TOTAL C		x	18336	x
TOTAL FOND SALARII (A+B+C)		x	36019	x

NOTĂ: Modificările drepturilor salariale, ca urmare a aplicării unor acte normative ulterioare, se vor aproba prin dispoziția conducătorului unității care răspunde de realitatea și legalitatea acestora.

PREȘEDINTE,
Mihai Tâbuleac



Contrasemnează,
SECRETAR AL JUDEȚULUI,
Marcel - Stelică Bejenariu

