



**R O M Â N I A**  
**JUDEȚUL BOTOȘANI**  
**CONSILIUL JUDEȚEAN**

Botoșani, Piața Revoluției 1-3, Cod postal: 710236, Tel: +40 231 514712, +40 231 514713, +40 231 514714;  
Fax: +40 231 514715, +40 231 515020, +40 231 536155, +40 231 529220; Web: www.cjbotosani.ro; E-mail: consiliu@cjbotosani.ro

## **HOTĂRÂRE**

**privind aprobarea dării în folosință gratuită, pentru perioada desfășurării activităților de învățământ a anului școlar 2011 – 2012, a unor bunuri aparținând domeniului public al Județului Botoșani, aflate în administrarea Direcției Generale de Asistență Socială și Protecția Copilului Botoșani, către Municipiul Dorohoi – Colegiul Național „Grigore Ghica” Dorohoi**

CONSILIUL JUDEȚEAN BOTOȘANI, întrunit în ședință ordinară la data de 29.09.2011

**urmarea** adreselor nr. 13054/02.09.2011 și nr. 20794/13.09.2011 a Primăriei Municipiului Dorohoi, respectiv a Direcției Generale de Asistență Socială și Protecția Copilului Botoșani, înregistrate la Consiliul Județean Botoșani cu nr. 13626 din 14.09.2011, respectiv cu nr. 13561/13.09.20011,

**analizând** Expunerea de motive a Președintelui Consiliului Județean Botoșani, prin care se propune aprobarea dării în folosință gratuită, pentru perioada desfășurării activităților de învățământ a anului școlar 2011 – 2012, a unor bunuri aparținând domeniului public al Județului Botoșani, aflate în administrarea Direcției Generale de Asistență Socială și Protecția Copilului Botoșani, către Municipiul Dorohoi – Colegiul Național „Grigore Ghica” Dorohoi,

**având în vedere** Raportul de specialitate comun al Direcției Administrarea Patrimoniului și Direcției Juridică, Administrație Publică Locală, **văzând** Rapoartele de avizare ale Comisiilor:

- pentru administrație publică locală, juridică, apărarea ordinii publice, respectarea drepturilor și libertăților cetățenilor, relațiile cu aceștia și protecția socială;
- de studii, prognoze economico-sociale, buget, finanțe, administrarea domeniului public și privat al județului și agricultură;
- pentru activități științifice, învățământ, sănătate, cultură, pentru românii din exterior, activități sportive, de agrement și culte religioase,

**în conformitate** cu prevederile art.17 din Legea nr. 213/1998 privind proprietatea publică și regimul juridic al acesteia, cu modificările ulterioare,

**în temeiul** art. 91 alin. (1) lit. (c), art. 97 alin. (1) și art. 124 din Legea administrației publice locale nr.215/2001, republicată, cu modificările ulterioare,

### **hotărăște :**

**Art.1.** Se aprobă darea în folosință gratuită, pentru perioada desfășurării activităților de învățământ a anului școlar 2011 – 2012, a unor bunuri aparținând domeniului public al Județului Botoșani, aflate în administrarea Direcției Generale de Asistență Socială și Protecția Copilului Botoșani, către Municipiul Dorohoi – Colegiul Național „Grigore Ghica”



**ROMÂNIA**  
**JUDEȚUL BOTOȘANI**  
**CONSILIUL JUDEȚEAN**

Botoșani, Piața Revoluției 1-3, Cod postal: 710236, Tel: +40 231 514712, +40 231 514713, +40 231 514714;  
Fax: +40 231 514715, +40 231 515020, +40 231 536155, +40 231 529220; Web: www.cjbotosani.ro; E-mail: consiliu@cjbotosani.ro

Dorohoi, identificate conform Anexelor nr. 1 – 5, care fac parte integrantă din prezenta hotărâre.

**Art.2.** Predarea – primirea se va face prin protocol încheiat între Direcția Generală de Asistență Socială și Protecția Copilului Botoșani și Municipiul Dorohoi – Colegiul Național „Grigore Ghica” Dorohoi, care va cuprinde și condițiile de utilizare a bunurilor, stabilite de comun acord, respectiv:

(1) Cheltuielile aferente consumului de energie electrică, energie termică, apă – canal etc. și cele ocazionate cu întreținerea spațiilor date în folosință gratuită vor fi suportate de Municipiul Dorohoi – Colegiul Național „Grigore Ghica” Dorohoi.

(2) După trecerea perioadei de dare în folosință gratuită, bunurile vor fi predate Direcției Generale de Asistență Socială și Protecția Copilului Botoșani cel puțin în starea în care au fost preluate. Eventualele reparații sau îmbunătățiri ale bunurilor vor fi suportate exclusiv de către Municipiul Dorohoi - Colegiul Național „Grigore Ghica” Dorohoi.

**Art.3.** Președintele Consiliului Județean Botoșani asigură aducerea la îndeplinire a prezentei hotărâri prin direcțiile din cadrul aparatului de specialitate și Direcția Generală de Asistență Socială și Protecția Copilului Botoșani.

**PREȘEDINTE,**  
**Mihai Țăbuleac**

**CONTRASEMNEAZĂ:**  
**SECRETAR AL JUDEȚULUI**  
**Marcel – Stelică Bejenariu**

**Botoșani,**  
**Nr. 101 / 29.09.2011**

**CONSILIUL JUDEȚEAN BOTOȘANI**

Anexa nr. 1.

la Hotărârea nr. 101 din 29.03.2011

**LISTA**

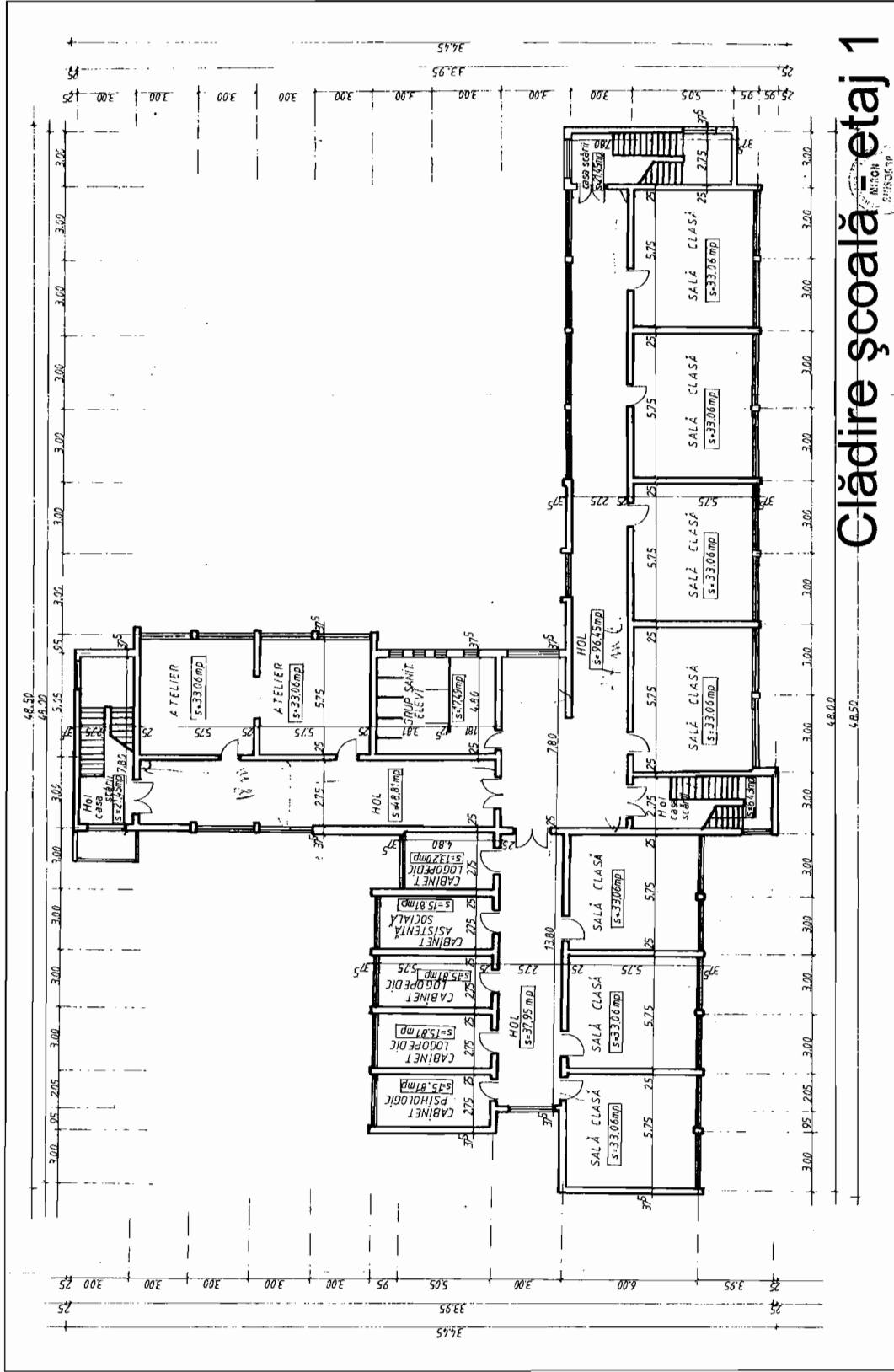
**bunurilor aflate în administrarea Direcției Generale de Asistență Socială și Protecția Copilului Botoșani, aparținând domeniului public al Județului Botoșani, din care o parte se dă în folosință gratuită Municipiului Dorohoi - Colegiul Național "Grigore Ghica" Dorohoi, pentru perioada desfășurării activităților de învățământ a anului școlar 2011 - 2012**

Nr.crt.	Codul de clasificare	Denumirea bunului	Elemente de identificare	Anul dobândirii sau dării în folosință	Valoarea de inventar	Situația juridică actuală	Partea dată în folosință gratuită
1	1.6.2.	Școală	Clădire cu parter și 2 nivele, executată din fundație, elevație, cărămidă, beton armat, șarpantă cu țiglă, având 21 săli de clase, suprafață 774 mp, Str. 1 Decembrie nr. 30	1975	1,635,769.93	Domeniul public al Județului Botosani conform H.C.J. nr. 30/30.03.2011	Suprafețele clădirii de la etajele I și II
6	1.8.12.	Stație pompe și compresor - hidrofor	Clădire din cărămidă cu subsol, cu utilaje pentru pomparea apei în școală, S de 7 mp, Str. 1 Decembrie nr. 30	1975	95,069.51	Domeniul public al Județului Botosani conform H.C.J. nr. 30/30.03.2011	Integral
10	1.6.5.	Spălătorie și centrală termică	Clădire cu parter, executată din fundație, elevație, beton armat, cărămidă, cu acoperiș din tablă zincată cutată, suprafață de 349 mp, Str. 1 Decembrie nr. 30	1975	335,864.64	Domeniul public al Județului Botosani conform H.C.J. nr. 30/30.03.2011	Centrala termică
<b>TOTAL</b>					<b>1,730,839.44</b>		

**Contrasemnează:**  
**SECRETAR AL JUDEȚULUI**  
**Marcel - Steiică Bejenariu**

**PREȘEDINTE,**  
**Mihai Țăbuleac**

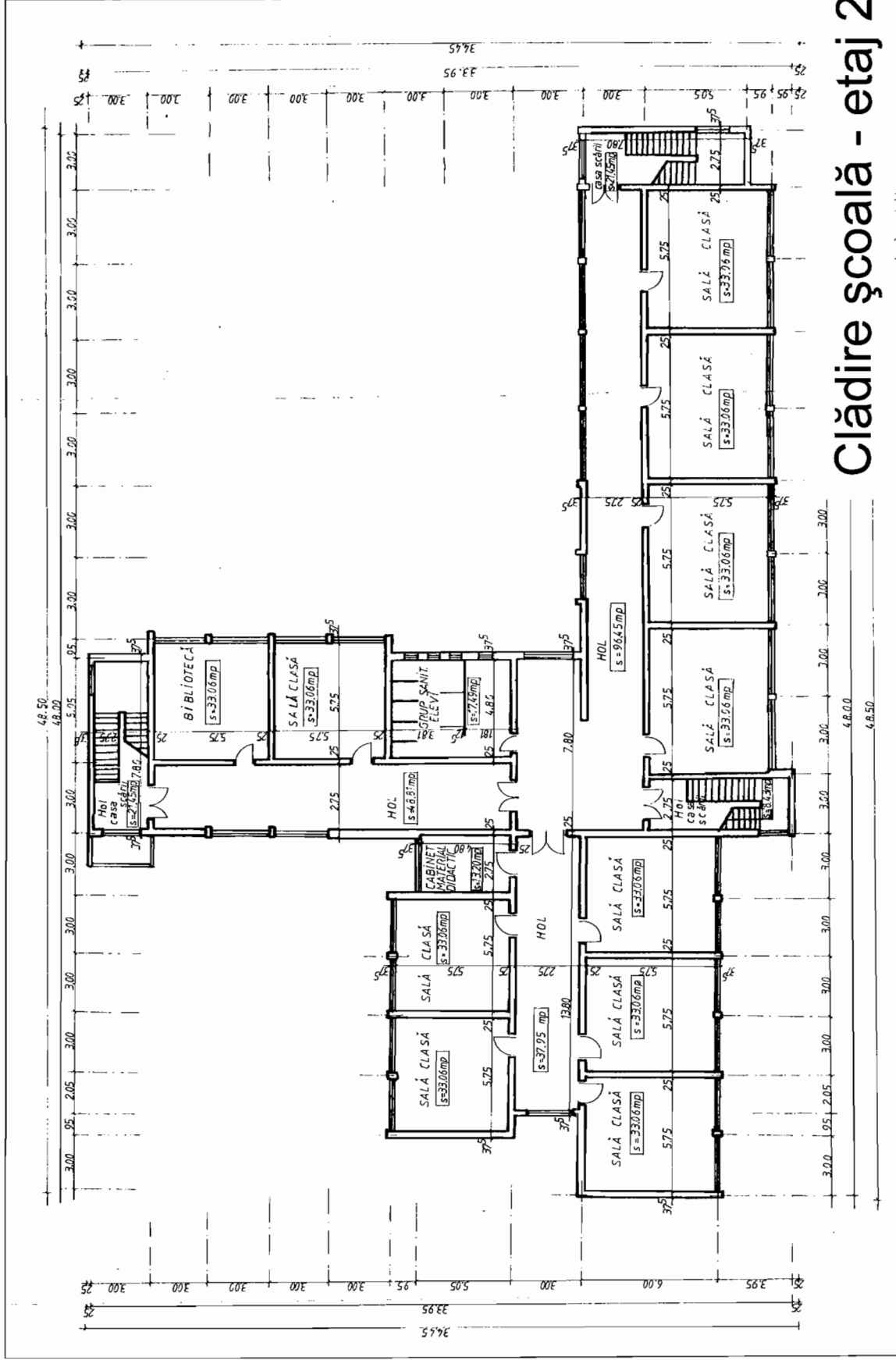




Clădire școală - etaj 1

Președinte,  
Mihai Țăbuleac

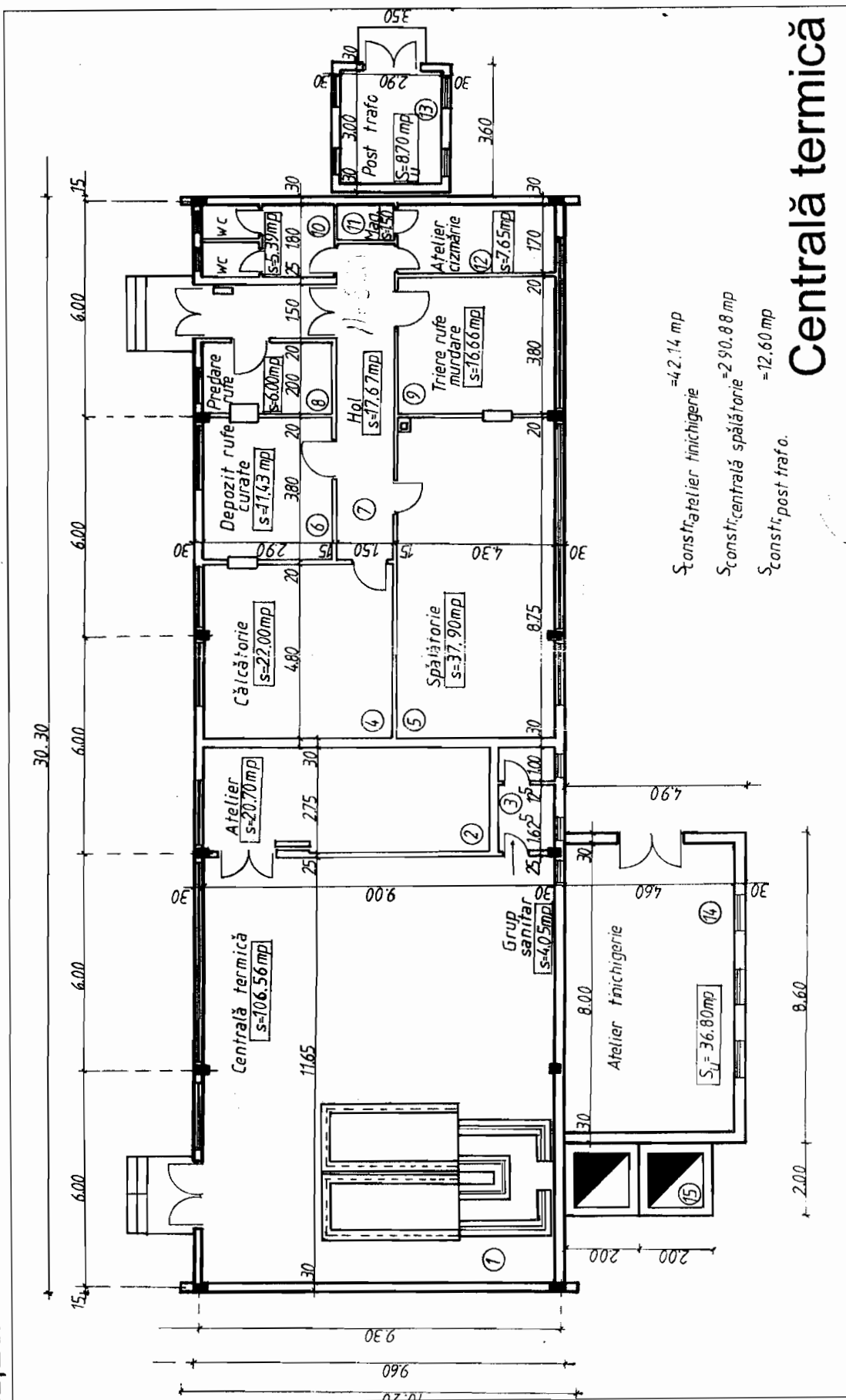
Contrasemnează,  
Secretar al Județului,  
Marcel - Stelică Bejenariu



Clădire școală - etaj 2

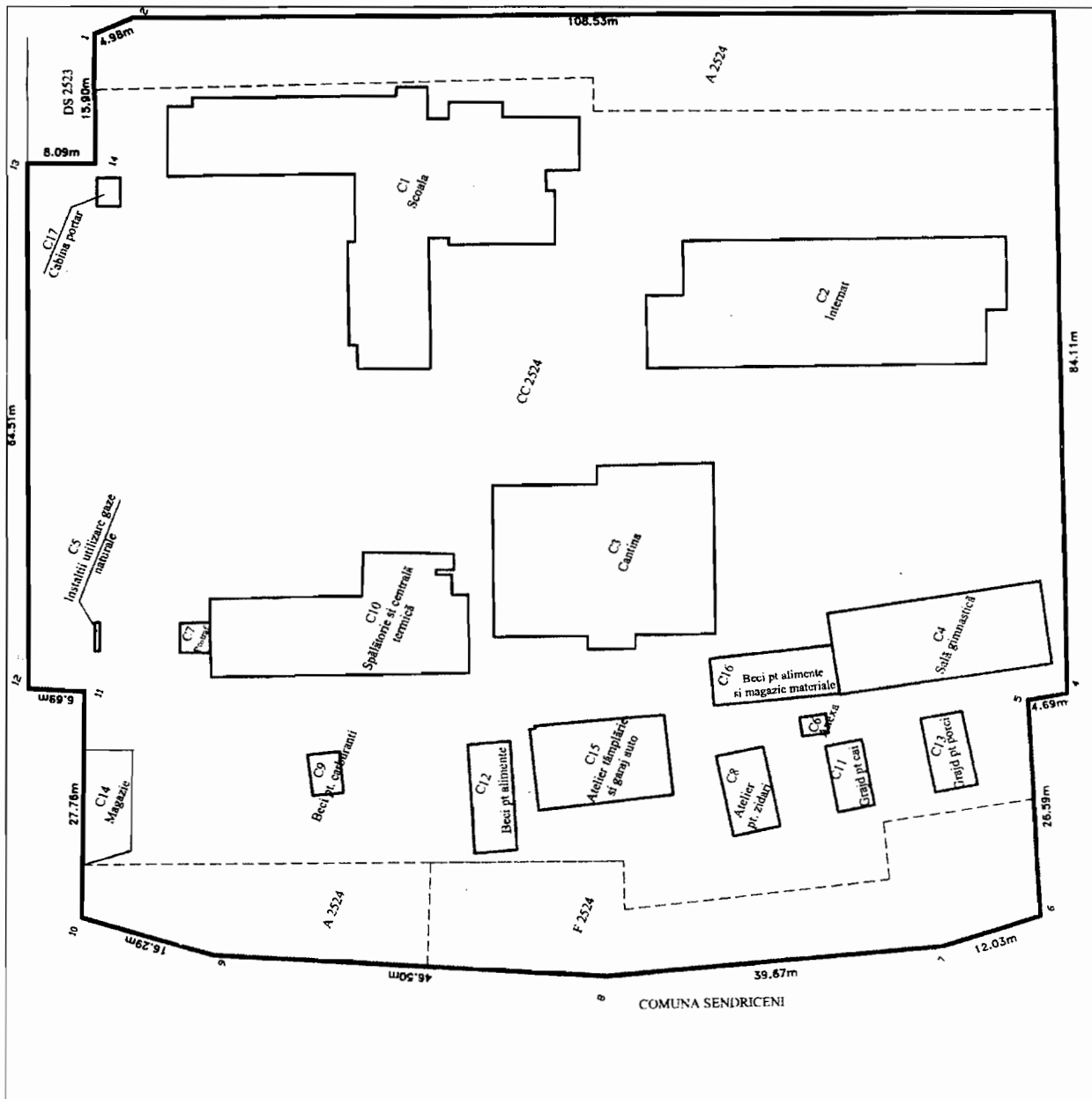
Președinte,  
Mihai Țăbuleac

Contrasemnează,  
Secretar al Județului,  
Marcel - Stelică Bejenariu



Președinte,  
Mihai Țăbuleac

Contrasemnează,  
Secretar al Județului  
Marcel - Stelică Bejenariu



Președinte,  
Mihai Țăbuleac

Contrasemnează,  
Secretar al Județului,  
Marcel - Stelică/Bejenariu