



**R O M Ȃ N I A**  
**JUDEȚUL BOTOȘANI**  
**CONSILIUL JUDEȚEAN**

Botoșani, Piața Revoluției 1-3, Cod postal: 710236, Tel: +40 231 514712, +40 231 514713, +40 231 514714;  
Fax: +40 231 514715, +40 231 515020, +40 231 536155, +40 231 529220; Web: www.cjbotosani.ro; E-mail: consiliu@cjbotosani.ro

## **HOTĂRÂRE**

**privind darea în folosință gratuită, pentru perioada desfășurării activităților de învățământ a anului școlar 2011 – 2012, a unor bunuri aparținând domeniului public al Județului Botoșani, aflate în administrarea Direcției Generale de Asistență Socială și Protecția Copilului Botoșani, către Municipiul Dorohoi – Colegiul Național „Grigore Ghica” Dorohoi**

CONSILIUL JUDEȚEAN BOTOȘANI, întrunit în ședință ordinară la data de 22.12.2011

**urmarea** adreselor nr. 17653 din 02.11.2011 și nr. 18531 din 21.11.2011 a Primăriei Municipiului Dorohoi, precum și nr. 26.495 din 05.12.2011 a Direcției Generale de Asistență Socială și Protecția Copilului Botoșani, înregistrate la Consiliul Județean Botoșani cu nr. 16541 din 04.11.2011 și nr. 17286 din 21.11.2011, respectiv cu nr. 17962 din 05.12.2011,

**analizând** Expunerea de motive a Președintelui Consiliului Județean Botoșani, prin care se propune darea în folosință gratuită, pentru perioada desfășurării activităților de învățământ a anului școlar 2011 – 2012, a unor bunuri aparținând domeniului public al Județului Botoșani, aflate în administrarea Direcției Generale de Asistență Socială și Protecția Copilului Botoșani, către Municipiul Dorohoi – Colegiul Național „Grigore Ghica” Dorohoi,

**având în vedere** Raportul de specialitate comun al Direcției Administrarea Patrimoniului și Direcției Juridică, Administrație Publică Locală, **văzând** Rapoartele de avizare ale Comisiilor:

- pentru administrație publică locală, juridică, apărarea ordinii publice, respectarea drepturilor și libertăților cetățenilor, relațiile cu aceștia și protecția socială;
- de studii, prognoze economico-sociale, buget, finanțe, administrarea domeniului public și privat al județului și agricultură;
- pentru activități științifice, învățământ, sănătate, cultură, pentru românii din exterior, activități sportive, de agrement și culte religioase,

**în conformitate** cu prevederile art. 124 din Legea administrației publice locale nr.215/2001, republicată, cu modificările ulterioare și art. 874 din Codul Civil,

**în temeiul** art. 91 alin. (1) lit. (c) și art. 97 alin. (1) din Legea administrației publice locale nr.215/2001, republicată, cu modificările ulterioare,

**hotărăște:**



**R O M Â N I A**  
**JUDEȚUL BOTOȘANI**  
**CONSILIUL JUDEȚEAN**

Botoșani, Piața Revoluției 1-3, Cod postal: 710236, Tel: +40 231 514712, +40 231 514713, +40 231 514714;  
Fax: +40 231 514715, +40 231 515020, +40 231 536155, +40 231 529220; Web: www.cjbotosani.ro; E-mail: consiliu@cjbotosani.ro

**Art.1.** Se aprobă darea în folosință gratuită, pentru perioada desfășurării activităților de învățământ a anului școlar 2011 – 2012, a unor bunuri aparținând domeniului public al Județului Botoșani, aflate în administrarea Direcției Generale de Asistență Socială și Protecția Copilului Botoșani, către Municipiul Dorohoi – Colegiul Național „Grigore Ghica” Dorohoi, identificate conform Anexelor nr. 1 – 3, care fac parte integrantă din prezenta hotărâre.

**Art.2.** Predarea – primirea se va face prin protocol încheiat între Direcția Generală de Asistență Socială și Protecția Copilului Botoșani și Municipiul Dorohoi – Colegiul Național „Grigore Ghica” Dorohoi, care va cuprinde și condițiile de utilizare a bunurilor, stabilite de comun acord, respectiv:

(1) Cheltuielile aferente consumului de energie electrică, energie termică, apă – canal etc. și cele ocazionate cu întreținerea spațiilor date în folosință gratuită vor fi suportate de Municipiul Dorohoi – Colegiul Național „Grigore Ghica” Dorohoi.

(2) După trecerea perioadei de dare în folosință gratuită, bunurile vor fi predate Direcției Generale de Asistență Socială și Protecția Copilului Botoșani cel puțin în starea în care au fost preluate. Eventualele reparații sau îmbunătățiri ale bunurilor vor fi suportate exclusiv de către Municipiul Dorohoi - Colegiul Național „Grigore Ghica” Dorohoi.

**Art.3.** Direcția Generală de Asistență Socială și Protecția Copilului Botoșani va asigura calea de acces spre bunurile date în folosință gratuită către Municipiul Dorohoi - Colegiul Național „Grigore Ghica” Dorohoi prin Hotărârea Consiliului Județean Botoșani nr. 101/29.09.2011, precum și prin prezenta hotărâre.

**Art.4.** Președintele Consiliului Județean Botoșani asigură aducerea la îndeplinire a prezentei hotărâri prin direcțiile din cadrul aparatului de specialitate și Direcția Generală de Asistență Socială și Protecția Copilului Botoșani.

**PREȘEDINTE,**  
**Mihai Țâbuleac**

**CONTRASEMNEAZĂ:**  
**SECRETAR AL JUDEȚULUI,**  
**Marcel – Stelică Bejenariu**

**Botoșani,**  
**Nr. 138 /22.12.2011**

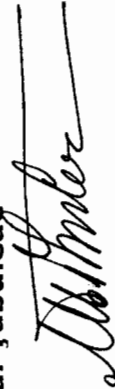
**CONSILIUL JUDEȚEAN BOTOȘANI**

Anexa nr. 1.

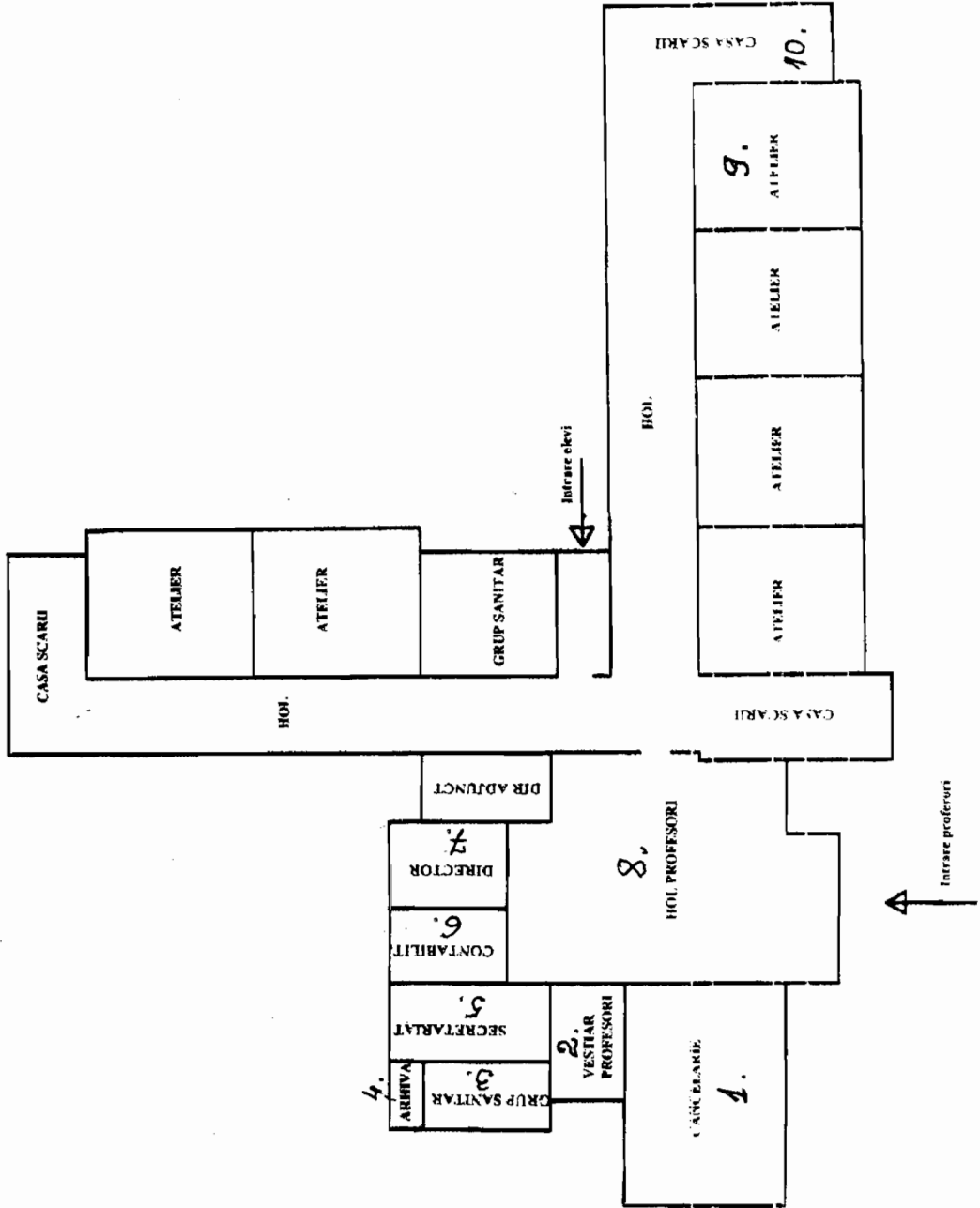
la Hotărârea nr. 138 din 22.12.2011

**LISTA**  
**bunurilor aflate în administrarea Direcției Generale de Asistență Socială și Protecția**  
**Copilului Botoșani, aparținând domeniului public al Județului Botoșani, date**  
**în folosință gratuită către Municipiului Dorohoi - Colegiul Național "Grigore Ghica" Dorohoi,**  
**pentru perioada desfășurării activităților de învățământ a anului școlar 2011 - 2012**

Nr.crt.	Codul de clasificare	Denumirea bunului	Elemente de identificare	Anul dobândirii sau dării în folosință	Valoarea de inventar	Situația juridică actuală	Partea dată în folosință gratuită
1	1.6.2.	Școală	Ciădire cu parter și 2 nivele, executată din fundație, elevație, cărămidă, beton armat, șarpantă cu țiglă, având 21 săli de clase, suprafață 774 mp, Str. 1 Decembrie nr. 30	1975	1,635,769.93	Domeniul public al Județului Botoșani conform H.C.J. nr. 30/30.03.2011	Suprafețele de la parterul clădirii: 1. cancelarie; 2. vestiar profesori; 3. grup sanitar; 4. arhivă; 5. secretariat; 6. contabilitate; 7. director; 8. hol profesori; 9. atelier; 10. casa scării.
4	1.6.2.	Sală gimnastică	Ciădire cu parter, executată din fundație, elevație, beton armat, șarpantă azbociment, suprafață de 257 mp, Str. 1 Decembrie nr. 30	1984	452,935.03	Domeniul public al Județului Botoșani conform H.C.J. nr. 30/30.03.2011	Integral
18	0.1.	Teren aferent (curți+construcții)	13.645 mp, Str. 1 Decembrie nr. 30	1975	64,615.39	Domeniul public al Județului Botoșani conform H.C.J. nr. 30/30.03.2011	PARTIAL: suprafața aferentă terenului de sport și căilor de acces
<b>TOTAL</b>					<b>2,153,320.35</b>		

**PREȘEDINTE,**  
**Mihai Tăbuleac****Contrasemnează:**  
**SECRETAR AL JUDEȚULUI**  
**Marcel - Stelică Bejenariu**

PLAN PARTER ȘCOALĂ



PREȘEDINTE,  
Mihai Tăbuleac

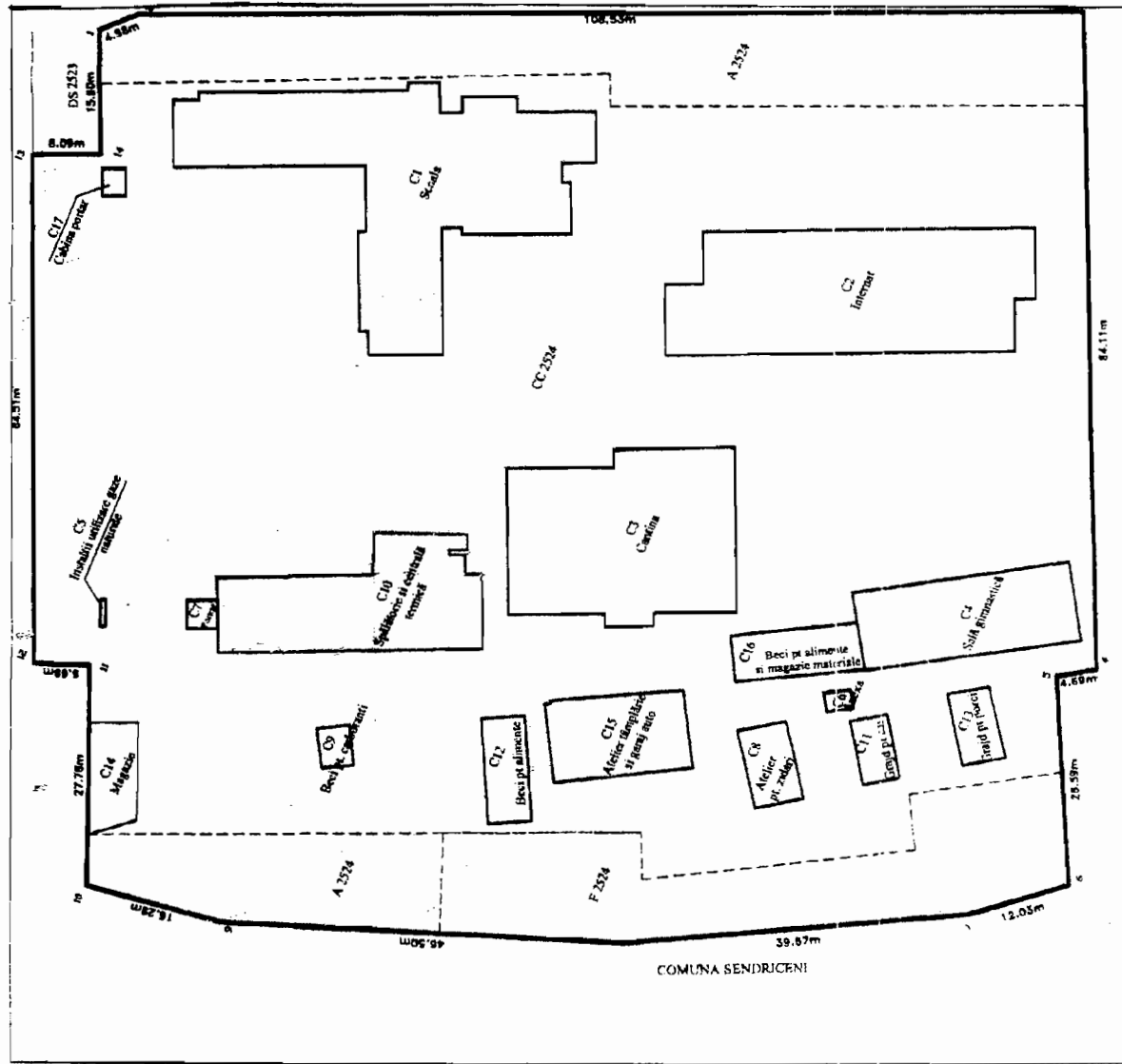
Contrasemnează:  
SECRETAR AL JUDEȚULUI  
Marcel - Steliță Bejenariu

CONSILIUL JUDEȚEAN BOTOȘANI

PLAN DE AMPLASAMENT  
ȘI DELIMITARE A IMOBILULUI

Anexa nr. 3  
la Hotărârea nr. 138 din

22.12. 2011



PREȘEDINTE,  
Mihai Tâbuleac

Contrasemnează:  
SECRETAR AL JUDEȚULUI  
Marcel - Stelică Bejenariu